

Sectorplannen 2022/2023  
*Social Sciences and Humanities*

# Samen vooruit

Investeren in de basis voor wetenschappelijk  
onderzoek en onderwijs,  
versterken van de maatschappelijke veerkracht



1 februari 2023

## Voorwoord

Met genoegen en trots bieden we hierbij de sectorplannen Social Sciences and Humanities (SSH) aan: 'Samen vooruit – Investeren in de basis voor wetenschappelijk onderzoek en onderwijs, versterken van de maatschappelijke veerkracht'.

Als SSH-domein hebben we enkele jaren naar dit moment toegewerkt. Allereerst met het opstellen van een domeinbeeld in 2018. Vervolgens, in 2019, met de start van een (in omvang relatief bescheiden) sectorplan Rechtsgeleerdheid, dat onlangs een positieve midterm review heeft gekregen. Het enthousiasme voor het instrument 'sectorplan' in het SSH-domein is vervolgens verder gegroeid. In 2019 zijn de sectoren Geesteswetenschappen (GW) en Sociale Wetenschappen (SW) begonnen aan hun sectorbeelden, prioriteitenkeuzes en de voorbereiding van sectorplannen. In het voorjaar van 2021 hebben we als SSH Raad de eerste versies daarvan aan het ministerie van Onderwijs, Cultuur en Wetenschap (OCW) en Universiteiten van Nederland (UNL) aangeboden.

Op basis van feedback, eigen evaluatie en verdere prioritering, ook bottom-up, zijn de sectorplannen en een SSH-breed dwarsdoorsnijdend thema verder uitgewerkt en in maart 2022 als SSH-sectorplannen gepresenteerd. Op basis hiervan zijn ook concrete invullingen, bestedingsplannen en doelen met bijbehorende KPI's uitgewerkt in samenwerking met de decanen van de 52 betrokken SSH-faculteiten. Zo hebben we in gezamenlijkheid en met een stevige sprint, in de vroege zomer van 2022, toegewerkt naar een eerste volledige versie van de plannen die we hierbij aanbieden. Op 21 juli is, op verzoek van de Nationale Commissie Sectorplannen, een volgende versie ingeleverd, waarin enkele feitelijke correcties zijn doorgevoerd en is aangegeven welke punten we bij de daaropvolgende revisie zouden aanvullen. Op 5 november 2022, is een volgende revisie ingeleverd, en op basis van de laatste feedback van de commissie, mondeling en schriftelijk geleverd in december 2022, is een finale revisie uitgevoerd, waarvan het resultaat voor u ligt.

De vroege start van de voorbereidingen in het SSH-domein en het werk dat in de afgelopen jaren is verricht, maakten het mogelijk om draagvlak te creëren en van velen input te krijgen. In dat opzicht heeft het proces nu al een verbindend effect. Tegelijkertijd deed de wet van de remmende voorsprong hier enigszins opgeld. Zo correspondeerde het resultaat van de afgelopen drie jaar dat in juli voorlag, nog niet volledig met het uitvoeringskader voor de sectorplannen dat op 15 juli jl. bekend is gemaakt. Gelukkig hebben we – geïnspireerd door het instrument 'sectorplan' – in de afgelopen jaren veel gedaan dat goed past bij dit uitvoeringskader, en we denken dat de meeste elementen van het uitvoeringskader goed terug zijn te zien, al helemaal in de gereviseerde versie die nu voorligt.

Allereerst geldt dit voor de gezamenlijke, landelijke identificatie en aanpak van knelpunten en het maken van gecoördineerde keuzes. Ten tweede geldt dit eveneens voor de versterking van de organisatiegraad in het brede SSH-domein. Hierin is de afgelopen jaren al grote vooruitgang geboekt, maar om de benodigde volgende stappen te zetten, willen we hierin verder investeren. Deze professionalisering komt de uitvoering van de sectorplannen ten goede, maar is ook noodzakelijk om de slagvaardigheid van het SSH-veld verder te vergroten. Een derde element dat sterk naar voren komt, is het vergroten van de maatschappelijke impact. Het is een centraal element in de SW- en GW-sectorplannen. Dat geldt zeker voor het dwarsdoorsnijdend thema, waarin een grote stap wordt gezet in het verbinden van SSH-expertise aan een van de grootste actuele maatschappelijke uitdagingen, namelijk de verdergaande digitalisering en dataficatie van onze samenleving.

Tot slot – en misschien nog het meest van belang in het licht van de uitgangspunten van het instrument – versterken de voorliggende SSH-plannen de samenwerking en afstemming over de grenzen van disciplines en onderzoeksgroepen heen. Dit gebeurt binnen Sociale en Geesteswetenschappen die zelf al een grote rijkdom aan disciplines in huis hebben, maar ook door de keuze voor het dwarsdoorsnijdende thema waarin SW, GW, Rechten en Economie samenwerken in een mate die het SSH-domein eerder niet kende. Door scherpe keuzes te maken en prioriteiten te stellen, vergroten deze sectorplannen bovendien de complementariteit

van instellingen en versterken ze daarmee ook de universitaire profilering en slagkracht. In samenhang met de andere investeringsinstrumenten die door het kabinet worden ingezet, en in aanvulling daarop, versterken ze zo ook het fundament van het SSH-domein en helpen ze de druk op het domein, en op degenen die daarbinnen werken, te verminderen.

### ***Uitvoeringskader, reactie op feedback en doelen sectorplannen***

Dan is er een aantal punten dat we nu, bij deze recente iteratie, in antwoord op het uitvoeringskader en de feedback van de Nationale Commissie Sectorplannen uitgebreider of meer specifiek hebben geadresseerd in de sectorplannen en de onderliggende bestedingsplannen.

Onze revisie gaat explicieter in op de bijdrage van de sectorplannen aan talentbeleid, met name door in te zetten op het creëren van vaste UD-posities en de mogelijkheid om door te groeien naar UHD-niveau. Daarnaast is de impact van de sectorplannen op het onderwijs veel verder uitgewerkt, ook heel concreet in de bestedingsplannen, door te laten zien hoe de gestelde prioriteiten doorwerken in de onderwijsprogrammering. En naast de input-, proces- en output-KPI's zijn er specifieke en generieke outcome-KPI's geformuleerd voor de afzonderlijke sectorplannen en voor het SSH-domein als geheel. Op basis van de inhoudelijke feedback van de commissie hebben we ons ook gericht op de verduidelijking van het thema Humane Artificiële Intelligentie & de Gedataficeerde Samenleving (GW), de investering in de discipline Onderwijswetenschappen (SW) en de lerarenopleidingen (SW en GW), en een verdere, sectorplansgewijze uitwerking van het onderdeel 'Talen & Culturen'. Verder is een paragraaf toegevoegd over het betrekken van de medezeggenschap bij de sectorplannen. En we hebben een korte tekst opgenomen over de balans tussen internationalisering en de groei van studentenaantallen; een punt dat overigens verder reikt dan het kader van de sectorplannen.

### ***Inzet middelen sectorplannen***

De sectorplannen vormen een onderdeel van een groter pakket aan investeringen vanuit OCW om meer rust en ruimte aan de universiteiten te creëren. Met de sectorplannen maken we innovatieve en strategische keuzes, met name met betrekking tot een select aantal complexe maatschappelijke problemen, en investeren we extra in de lokale onderzoeksinfrastructuur. Door de aanstelling van meer vaste staf op het terrein van een aantal in de sectorplannen benoemde strategische thema's wordt het aantal tijdelijke contracten teruggebracht en de werkdruk verlicht. Op basis van een SWOT-analyse hieronder wordt ook een aantal andere knelpunten benoemd die met de sectorplanmiddelen kunnen worden aangepakt (in de tekst en uitgebreider in het document *Toelichting, bestedingsplannen en bijlagen*) en wat de gestelde doelen zijn (ook geformuleerd in KPI's).

Zodra in 2022 duidelijk werd dat op titel van de sectorplannen 21 M€ in het SSH-domein zou kunnen worden ingezet, zijn we, naast het finaliseren van onze plannen voor de tweede tranche, begonnen met het aanstellen van vaste UD's. Om de kwaliteit en de zorgvuldigheid in werving en selectie te waarborgen, hebben we ervoor gekozen om een (klein) deel van die 21 M€ eenmalig in te zetten voor een tijdelijk postdocprogramma van maximaal 2 jaar (waarvan het tweede jaar deels wordt gematcht door de instellingen). Hierdoor is wat meer ruimte gecreëerd voor een gefaseerd en zorgvuldig wervings- en selectieproces voor de UD's. Het uitgangspunt blijft echter dat alle middelen voor wetenschappelijk personeel in de volgende jaren structureel worden ingezet voor een uiteindelijk totale verhoging van 445 fte aan vaste UD-posities en daarnaast nog structureel 62 fte lab-/datamanagementondersteuning en 67 fte overige ondersteunings- en beheerspersoneel (OBP). Het aandeel van de middelen dat volgens onze bestedingsplannen wordt ingezet voor vaste UD-posities en voor OBP en structurele investeringen in infrastructuur, een aandeel dat in 2022 al 70% bedraagt, zal zodoende in 2024 oplopen naar 100%.

In alle opzichten kijken wij uit naar het vervolg van dit proces. We beschouwen dit als een kans om de kracht en positieve dynamiek in het SSH-domein, die in het huidige tijdsgewricht met grote maatschappelijke uitdagingen zo nodig is, verder te vergroten, de basis te versterken, meer rust en ruimte te scheppen voor blijvend hoge kwaliteit van onderwijs en onderzoek en de maatschappelijke relevantie en impact van onze expertise te vergroten. De positieve effecten overstijgen zo naar ons gevoel die van louter de materiële impuls die de sectorplannen geven.

Voor nu bedanken we graag al degenen die hebben meegedacht en gewerkt aan de totstandkoming van het voorliggende stuk.

**Prof. dr. Bas van Bavel**

*Voorzitter SSH Raad*

**Prof. dr. Agneta Fischer**

*Voorzitter Decanenoverleg  
Sociale Wetenschappen*

**Prof. dr. Joanne van der Leun**

*Voorzitter Raad van  
Decanen Rechtsgeleerdheid*

**Prof. dr. Keimpe Algra**

*Voorzitter Raad voor  
Geesteswetenschappen (KNAW)*

**Prof. dr. Anthonya Visser**

*Voorzitter Disciplineoverleg Letteren  
en Geesteswetenschappen*

**Prof. dr. Peter Verhoef**

*Voorzitter Landelijk Decanenoverleg  
Economie en Bedrijfskunde*

*Utrecht, 1 februari 2023*

# Inhoud

<b>Voorwoord</b>	<b>2</b>
<b>SSH-sectorplannen 2022/2023</b>	<b>6</b>
<b>1. Inleiding op de SSH-sectorplannen</b>	<b>7</b>
<b>2. SWOT-analyse SSH-domein</b>	<b>8</b>
Maatschappelijk belang	8
Hoge kwaliteit en macrodoelmatigheid	8
Organisatiegraad	9
Lokale onderzoeksinfrastructuur	10
<b>3. Aanpak sectorplannen</b>	<b>12</b>
Verhouding tot andere instrumenten	12
Generieke doelen sectorplannen	12
Macrodoelmatigheid en landelijke afstemming onderwijs	13
Synergie	13
Specifieke doelen sectorplannen	14
Sociale Wetenschappen	14
Geesteswetenschappen	15
Infrastructuur, ondersteuning en organisatie	17
Dwarsdoersnijdend thema 'Welvaart, participatie en burgerschap in een digitale wereld'	17
<b>4. Begroting SSH-sectorplannen</b>	<b>19</b>
<b>5. Toelichting op de besteding</b>	<b>25</b>
Lokale infrastructuur en organisatievorming	25
<b>6. Toekomst en resultaten SSH-sectorplannen</b>	<b>28</b>
<b>7. KPI's SSH-sectorplannen 2022-2028</b>	<b>31</b>
Generieke outcome-KPI's voor de SSH-sectorplannen als geheel 2028	32
<b>Bijlagen bij het hoofddocument</b>	<b>33</b>
Bijlage 1.	34
Bijlage 2.	36
<b>Colofon</b>	<b>42</b>

# SSH-sectorplannen 2022/2023

***Samen vooruit – Investeren in de basis voor wetenschappelijk onderzoek en onderwijs, versterken van maatschappelijke veerkracht***

# 1. Inleiding op de SSH-sectorplannen

**De Sociale Wetenschappen, Geesteswetenschappen, Rechtsgeleerdheid en Economische Wetenschappen zoeken meer dan ooit de samenwerking om slagvaardiger te kunnen opereren over de grenzen van universiteiten en disciplines heen. De 52 faculteiten binnen dit domein hebben zich georganiseerd binnen de Social Sciences and Humanities Raad (SSH Raad) en maken samen keuzes in landelijke sectorplannen. Na een sectorplan Rechtsgeleerdheid dat nu drie jaar loopt en onlangs positief is beoordeeld in de midterm review, ligt er nu een nieuw sectorplan 'Van inzicht naar impact' van de Sociale Wetenschappen en een nieuw sectorplan 'Traditie in transitie' van de Geesteswetenschappen. In samenhang daarmee presenteren wij een sectoroverstijgend, SSH-breed plan met een thematische focus: 'Welvaart, participatie en burgerschap in een digitale wereld'. Zo willen we optimaal bijdragen aan antwoorden op fundamentele vragen en uitdagingen voor de maatschappij. Dit doen we door de basis te versterken, samen te werken én door duidelijke keuzes te maken.**

Het SSH-domein levert cruciale kennis en kunde voor de Nederlandse samenleving en is een fundament voor de diensteneconomie. Vanuit een grote diversiteit aan disciplines binnen het SSH-domein wordt onontbeerlijke expertise geleverd om grote maatschappelijke uitdagingen aan te gaan, zoals veiligheid, digitalisering, energietransitie, circulaire economie en duurzaamheid, sociale ongelijkheid, (mentale) gezondheid, onderwijs, welvaart en verdienvermogen. Het SSH-domein is bovendien méér dan een generator van welvaart; het is ook een voorwaarde voor welzijn. Die landen die kunnen leunen op een gezonde democratie, een goed functionerende rechtsstaat en een hoge mate van welzijn, zijn vrijwel zonder uitzondering landen met op hoog niveau functionerende Sociale en Geesteswetenschappen.

Onderzoek en onderwijs in het SSH-domein zijn in internationaal perspectief van hoog niveau. Tegelijkertijd constateren we dat SSH door gebrek aan middelen onder grote druk staat. Als er geen structurele investeringen worden gedaan, is niet alleen de kans groot dat onderzoekers en docenten de werkdruk niet meer aankunnen, maar ook dat SSH niet langer bij de wereldtop aansluit.

Het coalitieakkoord 2021-2025 kondigde maatregelen aan ter versterking van hoger onderwijs en wetenschap. In de recente Beleidsbrief hoger onderwijs en wetenschap wordt het belang bepleit van een gezond en duurzaam stelsel voor de ontwikkeling van studenten, docenten en onderzoekers, voor het realiseren van wetenschappelijke doorbraken en voor het aangaan van maatschappelijke uitdagingen. Belangrijk onderdeel van de maatregelen is voor het SSH-domein het investeren in een gezonde basis door M€ 70 in te zetten op de sectorplannen Sociale en Geesteswetenschappen.

De voorliggende sectorplannen van de Sociale en Geesteswetenschappen zijn opgesteld met het oog op het versterken van een duurzame basis met voldoende onderzoeks- en onderwijscapaciteit, met als doel de versterking van ons fundament om de hoge kwaliteit van het onderzoek en onderwijs te kunnen behouden. Zowel binnen het sectorplan Sociale Wetenschappen als binnen het sectorplan Geesteswetenschappen worden duidelijke keuzes gemaakt. Er wordt gericht geïnvesteerd in interdisciplinaire samenwerking in onderwijs en onderzoek, profilering tussen instellingen en samenwerking met maatschappelijke partners. Zo willen we verder bijdragen aan het oplossen van maatschappelijke vraagstukken rond welzijn, participatie en burgerschap in een complexe en geglobaliseerde maatschappij, aan het benutten van de mogelijkheden en het vermijden van de risico's die technologische innovatie biedt en aan de versterking van onze internationale en economische positie. We willen daartoe het benodigde talent aantrekken, opleiden, en behouden.

Het SSH-domein kiest met deze sectorplannen voor een focus op de sectoren Geesteswetenschappen en Sociale Wetenschappen, en voor de prioriteiten en keuzes die binnen deze sectoren zijn gemaakt, in een intensief proces dat we in 2019 zijn begonnen. De sector Rechtsgeleerdheid is in 2019, als eerste in het SSH-domein, op kleinere schaal met een sectorplan gestart. Binnen het SSH-domein is de interesse in het instrument van sectorplannen sindsdien verder gegroeid, zodat we ook graag verder naar de toekomst kijken. Het doet ons dan ook plezier te kunnen melden dat de sector Economie is begonnen met de voorbereiding van een sectorplan, dat naar verwachting binnen twee jaar is afgerond, en dat de kern kan vormen voor een volgend, nieuw SSH-sectorplan, waarvoor we dan graag, in overleg met UNL en OCW, op zoek gaan naar nieuwe financiering.

## 2. SWOT-analyse SSH-domein

**In 2018/2019 gaf het domeinbeeld 'Samen Sterker' een duidelijk overzicht en een analyse van het gehele SSH-domein. Dit uitgebreide domeinbeeld is als bijlage opgenomen in het bijgevoegde stuk *Toelichting, bestedingsplannen en bijlagen*. Daarin zijn ook afzonderlijke, nieuwe sectorbeelden voor de sectoren Sociale Wetenschappen en Geesteswetenschappen opgenomen. Op basis daarvan valt op de onderstaande dimensies de volgende SWOT-analyse voor het domein SSH te maken.**

### ***Maatschappelijk belang***

Dankzij de kwaliteit van het onderwijs en de goed opgeleide afgestudeerden levert het SSH-domein de grootste bijdrage aan de dominante en nog steeds groeiende hoogwaardige dienstensector, de motor van de Nederlandse economie. Een kwalitatief hoogwaardig SSH-domein is bovendien méér dan alleen een generator van welvaart; het is ook een voorwaarde voor welzijn en stabiele samenlevingen. Zowel de coronapandemie als de toeslagenaffaire hebben duidelijk gemaakt dat competenties en inzichten vanuit SSH-wetenschappen cruciaal zijn om grote maatschappelijke vraagstukken aan te pakken. Ook de verbinding tussen de verschillende wetenschapsgebieden binnen het SSH-domein en daarbuiten is daarbij onmisbaar. Socio-technologische systeemvraagstukken, inherent aan een op innovatie gerichte samenleving, vragen om integrale ontwikkeling van die innovaties door inter- en transdisciplinaire samenwerking. SSH-kennis is noodzakelijk zowel bij de ontwikkeling als bij de implementatie van die technologische innovaties. Een duurzame samenleving vraagt om een bevolking die blijft leren. SSH biedt de kennis die nodig is om het levenslang leren mogelijk te maken.

### ***Hoge kwaliteit en macrodoelmatigheid***

Naast de grote impact die SSH-expertise heeft op de Nederlandse welvaart en welzijn, is het SSH-onderzoek internationaal gezien van zeer hoog niveau, getuige bijvoorbeeld de cijfers in citatie-indexen, de positie van SSH-disciplines en -faculteiten in wereldwijde rankings en de statistieken van de European Research Council (ERC). Hoewel de investeringen in verhouding lager zijn, is de kwaliteit en kwantiteit van de output van het SSH-domein vergelijkbaar met die van andere sectoren. De Nederlandse SSH-wetenschap is open, internationaal uitstekend verbonden, innovatief en productief. Het domein kent vele sterke monodisciplines die de laatste jaren allemaal uitstekend uit de onderwijs- en onderzoeksvisitaties zijn gekomen, en van waaruit bijdragen aan maatschappelijke uitdagingen geleverd worden. Deze bijdrage zou nog groter kunnen zijn door meer mogelijkheden voor interdisciplinaire samenwerking (focus en massa).

De opleidingen binnen de SSH trekken grote aantallen studenten, meer dan de helft (56%) van het aantal studenten dat in 2021 aan een Nederlandse universiteit stond ingeschreven volgt een opleiding in het SSH-domein. Het arbeidsmarktperspectief voor SSH-studenten is goed, ook in vergelijking met andere sectoren. Tussen de 57% en 63% van de afgestudeerden hebben een baan op het terrein en niveau waarvoor zij zijn opgeleid; voor de taal en cultuursector ligt dat iets lager omdat deze alumni vaak in andere banen terecht komen dan waarvoor ze zijn opgeleid (36%). Evenals veel andere SSH-afgestudeerden zijn zij echter breed inzetbaar en komen op uiteenlopende plekken tot hun recht. Het is evident dat de sector in de breedte relevant opleidt voor de samenleving en zijn afgestudeerden ook een duurzaam arbeidsmarktperspectief biedt.

### ***Studenteninstroom***

Een belangrijk en toenemend knelpunt voor veel SSH-opleidingen is de groei in studentenaantallen, zoals in de bacheloropleidingen van onder andere psychologie en politicologie. Deze opleidingen zijn vooral gegroeid door de internationale instroom; de Nederlandse instroom is de afgelopen jaren min of meer gelijk gebleven. In 2021/2022 was 40% van de ingeschreven studenten eerstejaars. De komst van internationale studenten heeft de centrale en vooraanstaande positie van onze universiteiten in de wereld versterkt. Dit betekent niet alleen dat internationale studenten hier kunnen studeren, en daarmee een interessante bijdrage leveren aan de leercontext, maar ook dat Nederlandse studenten kunnen profiteren van deze verrijkte leeromgeving (international classroom). Als studenten de keuze hebben tussen een Nederlandstalige track of een Engelstalige track binnen een opleiding, kiezen de meesten een Engelstalige track. Door de snelle groei van de internationale studenten en de stabilisering van de instroom van Nederlandse studenten kan de balans in sommige opleidingen echter doorslaan. Om die reden vragen universiteiten, en daarbinnen het SSH-domein, al langer instrumenten om de diverse studenteninstroom gebalanceerd te kunnen beheersen.

De aantrekkelijkheid van het SSH-domein is ook een punt van zorg omdat arbeidsomstandigheden en de salariëring van de stafleden achterblijven bij de markt. Dit probleem speelt bijvoorbeeld pregnant bij economie en rechtsgeleerdheid. Ook is er hierdoor geen gelijk speelveld op de internationale arbeidsmarkt. Het gevolg hiervan is het onvervuld blijven van vacatures en een vlucht van talent naar het buitenland. Verder kan er onvoldoende Nederlandssprekend personeel worden aangetrokken en behouden in die vakgebieden waar de nationale context cruciaal is (bijvoorbeeld de klinische psychologie).

### *Lage bekostiging en hoge werkdruk*

PricewaterhouseCoopers (PwC) presenteerde in februari 2021 een omvangrijk [rapport](#) aangaande de toereikendheid, doelmatigheid en kostentoerekening in het mbo, hbo en wo&o (wetenschappelijk onderwijs & onderzoek). In lijn met het voorgaande concludeerde PwC dat de totale financiering voor het wo&o niet toereikend is. Het budget is niet afdoende om het huidige inspanningsniveau van de onderzoekskerntaak vol te houden, de werkdruk neemt toe en ook deze studie laat zien dat de universiteiten minder aantrekkelijk worden als werkgever.

De algemene aanbevelingen uit het PwC-rapport worden breed gedragen binnen het SSH-domein. Hoewel het rapport gebaseerd is op gegevens uit alle wetenschapsdomeinen, kunnen we uit hetzelfde rapport afleiden dat de ondermaatse bekostiging in grote delen van het SSH-domein meer impact heeft dan in andere wetenschapsdomeinen. Allereerst raakt de relatieve afgenomen rijksbijdrage per student (tussen 2000 en 2017 met -22,7% verder aflopend naar 2023 met nog eens 8,6%) het SSH-domein het hardst van alle domeinen vanwege de relatief hoge studentenaantallen ([website UNL](#)). Het SSH-domein krijgt ook, door de historisch bepaalde lage bekostigingsfactor, de laagste bijdrage per student; de parameters zorgen er verder voor dat het domein de meeste onbekostigde studenten kent, hetgeen de werkdruk verder opstuwt (Fischer et al. 2021). Het aantal docenten (fte) houdt om al die redenen geen gelijke tred met de steeds verdere stijging van het aantal studenten. Tot slot zijn de mogelijkheden voor het verwerven van externe onderzoeksfinanciering voor het SSH-domein relatief het meest beperkt door de omvang van de beschikbare middelen in verhouding tot de omvang van het domein.

Het SSH-domein staat dus over de breedte onder zware druk. Door deze langdurige onderfinanciering is de verhouding tussen het aantal UD's en de omvang van de onderwijsstaak scheef en is de ruimte voor onderzoek steeds verder teruggebracht. Er is daarmee ook beperkte ruimte voor researchbased curriculumontwikkeling, eenvoudigweg omdat zowel op onderzoeks- als op onderwijsgebied de tijd en ruimte hiervoor ontbreekt. Voor veel SSH-onderzoekers geldt dat ze op hun tenen lopen; de kans dat medewerkers onderuitgaan of het SSH-domein talent aan het buitenland of aan andere sectoren in Nederland verliest, is groter dan ooit.

### *Organisatiegraad*

Traditioneel was het SSH-domein bestuurlijk en organisatorisch zeer versnipperd, onder meer door de veelheid aan disciplines, de sterke specialisatie, de overwegend individuele onderzoekstraditie in verschillende gebieden en de minder gevoelde behoefte tot samenwerking over de disciplinaire grenzen heen. Hierdoor was het vaak lastig om tot afstemming te komen en strategisch te opereren, ook ten opzichte van grotere, landelijke ontwikkelingen in onderzoek en onderwijs. De voor maatschappelijke uitdagingen noodzakelijke samenwerking is hierdoor onvoldoende van de grond gekomen.

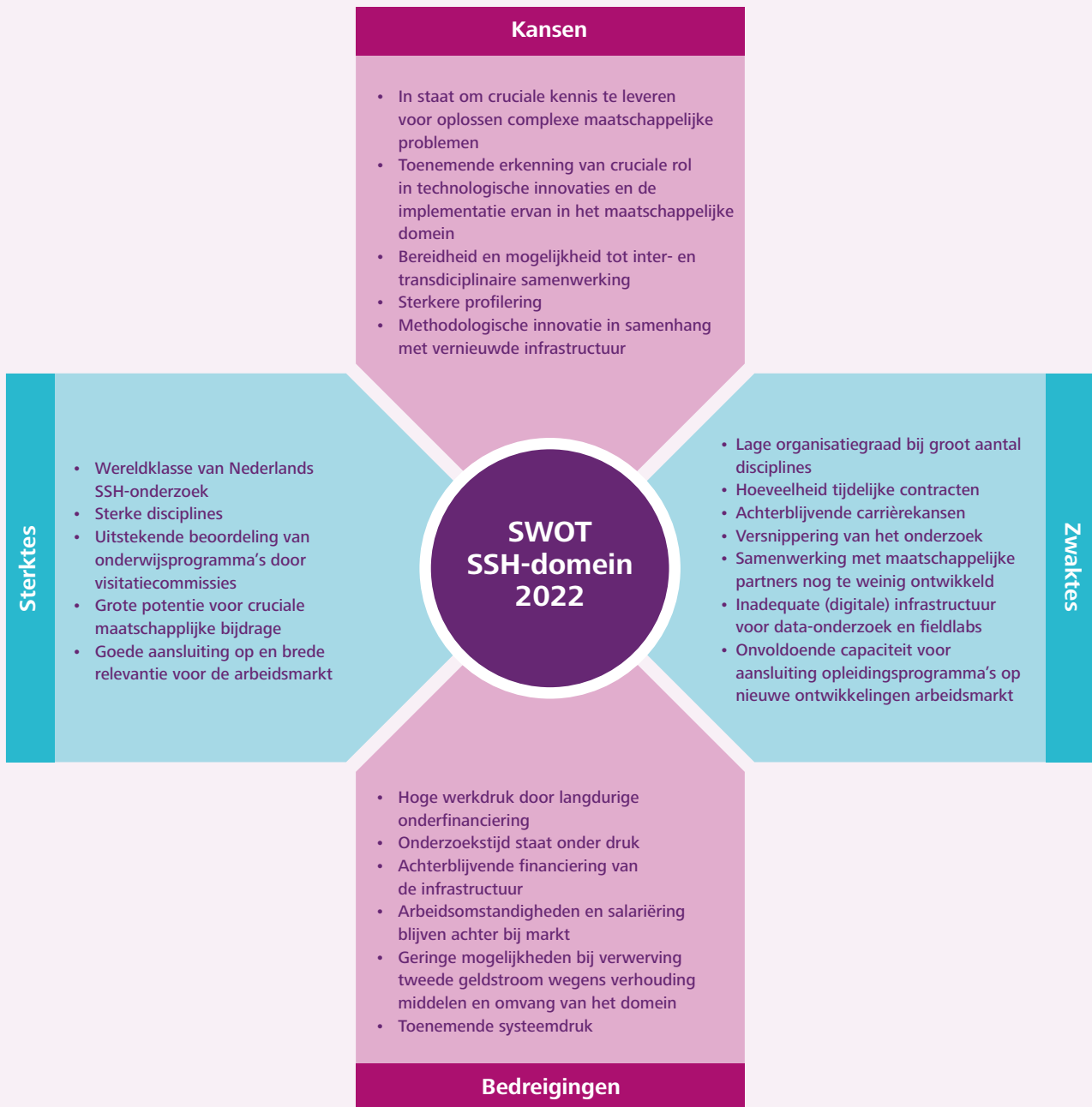
In de afgelopen jaren is dit beeld echter veranderd. De slagkracht en organisatiegraad van het SSH-domein is aanzienlijk toegenomen. Allereerst komt dit doordat steeds duidelijker wordt dat complexe maatschappelijke en wetenschappelijke vraagstukken samenwerking vereisen over grenzen van deelgebieden en disciplines heen. Meer en meer kiezen faculteiten, in aansluiting op de universitaire speerpunten, voor focus op wetenschappelijke sterktes en maatschappelijke uitdagingen. Er is nog meer winst te behalen in samenhang en complementariteit als de mogelijkheden tot het versterken van de organisatiegraad verder ontwikkeld kunnen worden. Dit heeft zich ook bottom-up vertaald in een stevigere positie van de vier landelijke decanen-overleggen (Decanenoverleg Sociale Wetenschappen, Disciplineoverleg Letteren en Geesteswetenschappen, Decanenoverleg Economie en Bedrijfskunde, Raad van Decanen Rechtsgeleerdheid), die goed functioneren en overleg en landelijke afstemming binnen sectoren mogelijk maken.

Ten tweede speelt de ontwikkeling en formalisering van de SSH Raad een belangrijke verbindende en agenderende rol tussen sectoren. De SSH Raad, als SSH-beraad opgezet in 2018, is verder uitgebouwd in de volgende jaren en in 2021 geformaliseerd tot de vertegenwoordiging van het SSH-domein. De Raad heeft daarmee een meer proactieve en coördinerende rol gekregen en is ook in staat overkoepelende vraagstukken te identificeren en te agenderen. De vanuit de Raad opgerichte Stichting Platform Digitale Infrastructuur SSH (PDI-SSH) heeft de afgelopen jaren, conform het Domeinbrede Plan Digitale Infrastructuur SSH (onderdeel B van het domeinbeeld "Samen Sterker"), twee calls georganiseerd voor infrastructurele investeringen. Tevens wordt vanuit de SSH Raad gewerkt aan een Landelijk Beraad Digitale Infrastructuur SSH (LBDI-SSH) dat bestaande en nieuwe initiatieven en netwerken op het gebied van digitale infrastructuur voor het SSH-domein verbindt en coördineert, de implicaties van nieuwe technische ontwikkelingen in kaart brengt, en een landelijke strategie ontwikkelt.

### **Lokale onderzoeksinfrastructuur**

Maatschappelijke en technologische ontwikkelingen en toenemende beschikbaarheid van omvangrijke en/of specifieke dataverzamelingen leiden tot nieuwe onderzoeksvragen en noodzaak aan nieuwe methodologieën. De huidige fysieke infrastructuur is technisch onvoldoende en ook de digitale infrastructuur biedt nog steeds onvoldoende ruimte om de wetenschappelijke en maatschappelijke uitdagingen, waar veel kansen liggen voor SSH-onderzoek, aan te kunnen gaan. Nieuwe methodologische ontwikkelingen vragen om nieuwe faciliteiten en een infrastructuur in de vorm van kennis- en fieldlabs, veldexperimenten en grootschalig onderzoek via burgerparticipatie.

In een SWOT-analyse zijn bovengenoemde punten als hieronder samen te vatten. De SSH-domeinbrede observaties zijn verder gespecificeerd voor de sectoren Sociale Wetenschappen en Geesteswetenschappen in de sectorplannen hieronder (en voor Rechtsgeleerdheid in de lopende plannen en de midterm-evaluatie daarvan).



### 3. Aanpak sectorplannen

**Met de financiering via de sectorplannen hebben we de mogelijkheid om het SSH-domein verder te versterken en een deel van de genoemde bedreigingen uit de SWOT-analyse te verminderen en onze zwaktes aan te pakken door de kansen die er liggen te benutten.**

#### *Verhouding tot andere instrumenten*

De investeringen vanuit de sectorplannen zijn nadrukkelijk complementair aan de starters- en stimuleringsbeurzen. De sectorplannen genereren vooral ruimte en infrastructuur voor onderzoek, onderwijs en interdisciplinaire samenwerking op een aantal specifieke thema's. Het sectorplan geeft daarmee richting aan nieuwe initiatieven en zorgt ervoor dat onze onderzoekers goed gepositioneerd zijn als trekkers of partners in grootschalige projecten binnen de Nationale Wetenschapsagenda (NWA), Nationaal Groeifonds of, op termijn, Zwaartekracht. Door hierbij voort te bouwen op staande samenwerkingen en aan te sluiten bij maatschappelijke behoeften zal het resultaat zich zowel intern (inverdienvermogen) als extern (maatschappelijke impact) doen gelden.

Deze versterking wordt inhoudelijk vergemakkelijkt door de investeringen die door middel van de starters- en stimuleringsbeurzen worden gedaan – die specifiek op het creëren van rust en ruimte zijn gericht. We verwachten dat deze instrumenten tezamen de werkdruk, veroorzaakt door de hoge, individu-gerichte competitie, verder doen afnemen. In de volle breedte kan echter alleen een andere bekostiging van de studenten in het SSH-domein tot echte verlichting leiden.

#### *Generieke doelen sectorplannen*

De sectorplannen bevorderen vier generieke doelen die zich vooral richten op herstel na de langdurige onderinvestering in het domein (zie ook de outcome-KPI's zoals geformuleerd op pagina 32). We leiden de volgende punten af uit bovenstaande SWOT-analyse:

##### *1. Verlichting van de werkdruk door extra investeringen in jong, divers talent (UD's)*

Het SSH-domein beslaat een derde van het wetenschappelijk personeel in Nederland en ruim de helft van de universitaire studentenpopulatie. De expertise die geleverd wordt is cruciaal en het niveau van de opgeleide studenten is hoog, maar we constateren dat de druk groeit. Een structurele investering, zoals hier voorligt met de sectorplannen Sociale Wetenschappen en Geesteswetenschappen, en met het SSH-doorsnijdende thema, is een belangrijke stap om de negatieve trend te keren en draagt eraan bij dat het excellente SSH-onderzoek en -onderwijs op een meer passende manier wordt gefinancierd. Hiermee dragen de sectorplannen bij aan herstel en verduurzaming van de basis door met nieuwe investeringen in vaste staf meer rust en ruimte te creëren. Daarnaast dragen deze sectorplannen bij aan een algemene versterking van talentontwikkeling, al dan niet in aanvulling op andere instrumenten. We investeren vooral in het creëren van vaste aanstellingen voor 445 fte extra UD's op de geprioriteerde thema's uit het sectorplan. Op deze wijze kunnen we talentvolle starters snel binden en hen rust en duidelijkheid geven over hun aanstelling.

##### *2. Vermindering van tijdelijke contracten*

Naast de vaste aanstellingen voor 445 fte extra UD's op de geprioriteerde thema's uit het sectorplan wordt ook geïnvesteerd in doorstroommogelijkheden van UD- naar UHD-posities, om zo het functiehuis in balans te houden en aan zittend talent doorgroeimogelijkheden te bieden, maar ook in aan deze UD-functies gerelateerde OBP-functies. Daarnaast wordt een inhaalslag gemaakt in de onderzoeksondersteuning met 62 fte vaste aanstellingen voor labbeheer, datascientists, en datastewards, die gekoppeld zijn aan de investeringen in de onderzoeksinfrastructuur. Erkennen & Waarderen vormt het kader voor het personeelsbeleid bij al deze aanstellingen. Daarnaast wordt gebruik gemaakt van criteria die diversiteit en inclusie waarborgen. De SSH-faculteiten kennen momenteel veel docentenaanstellingen zonder onderzoektijd, waar onderzoekpotentie en -ambitie vaak wel aanwezig is. De vacatures voor de extra UD's bieden voor gepromoveerde docenten een mogelijkheid om voor een vaste UD-positie in aanmerking te komen. Vanzelfsprekend gebeurt dit via een zorgvuldige procedure, met inachtneming van alle relevante kwaliteitseisen en beoordeling op aansluiting bij de sectorplanthema's. Om recht te doen aan de vaak jarenlange inzet van docenten kijken de faculteiten ook naar andere manieren om meer loopbaan- en ontwikkelperspectief voor deze docenten te bieden.

### *3. Versterking van de lokale onderzoeksinfrastructuur*

Deze sectorplannen voorzien in een flinke investering met als doel om – complementair aan middelen voor grootschalige, landelijke infrastructuur – de lokale onderzoeksinfrastructuur op peil te brengen. Hierbij gaat het niet alleen om apparatuur in fysieke labs, maar ook om digitale infrastructuur waar de verzameling en analyse van digitale data centraal staat, en om ondersteuning bij datamanagement, zoals opslag, beheer, en archivering.

### *4. Investering in een structureel hogere organisatiegraad van de sector*

De sectorplannen investeren ook in de verdere organisatievorming en professionalisering van de governance van het SSH-domein door middel van structurele ondersteuning van de SSH Raad en de vier decanen-overleggen. Deze ondersteuning draagt bij aan de grotere ambities en slagkracht van het domein. De SSH Raad heeft de volgende ambities:

- Het organiseren en coördineren van bestaande sectorplannen en het versterken van interuniversitaire samenwerking, ook in de ontwikkeling van toekomstige sectorplannen, in sectoren die nog geen sectorplan kennen, zoals met name Economie en Bedrijfskunde, en binnen disciplines die willen werken aan een sectorplangewijze aanpak
- Het inbrengen van SSH-expertise bij Nederlandse en Europese onderzoeksprogramma's, onder andere door het coördineren van reacties op calls vanuit ministeries, EU of NWO, met als doel het versterken van de relevantie en de financiële basis van het domein. Het representeren van van het SSH-domein bij partners, zoals UNL, of het ministerie van OCW
- Het agenderen van dossiers die landelijke afstemming en samenwerking vereisen, waaronder:
  - het op zich nemen van een regiefunctie (via het Landelijk Beraad Digitale Infrastructuur SSH) in het verder uitbouwen van de data-infrastructuur in het SSH-domein
  - het organiseren van het landelijke overleg over internationalisering van de studenteninstroom en macrodoelmatigheid van het onderwijs
  - het ontwikkelen van een sterkere impactstrategie voor het SSH-domein en het faciliteren van de implementatie ervan

### *Macrodoelmatigheid en landelijke afstemming onderwijs*

De ontwikkeling van de SSH-sectorplannen, en de versterking van de organisatiegraad in het SSH-domein, vergroten ook de wil en de mogelijkheden tot landelijke afstemming van ons onderwijs. Die afstemming is er al, met name via de landelijke decanenoverleggen, maar kan worden versterkt. Naast landelijk overleg over de internationale instroom en de eventuele instelling van Numerus Fixus voor bacheloropleidingen geldt dat voor afstemming van nieuwe bachelor- en masteropleidingen. In het kader van de voorliggende SSH-sectorplannen valt met name te denken aan nieuwe opleidingen die voortkomen uit de speerpunten en prioriteiten uit deze plannen. Zo denkt het decanenoverleg Sociale Wetenschappen aan mogelijke interuniversitaire opleidingen, zoals nu al gebeurt in het kader van de lerarenopleidingen (samenwerking VU, Leiden, UvA), en aan masteropleidingen rond de vijf interdisciplinaire thema's, waarbij verschillende universiteiten met verschillende expertise samenwerken. Eenzelfde idee leeft rond de geprioriteerde vraagstukken uit het dwarsdoorsnijdende thema. Tijdens de sectorplanperiode gaan we graag met het ministerie verder in gesprek over de te doorlopen procedure.

### *Synergie*

Tot slot is het belangrijk om te benadrukken dat de SSH-sectorplannen naast een directe versterking, en een navenante bijdrage aan de verlaging van de werkdruk binnen de SSH-faculteiten, ook extra dynamiek in het hele domein brengen. Door de handen ineem te slaan, zowel op de thema's van de beide sectorplannen als in het dwarsdoorsnijdend thema, ontstaat synergie en kan onderzoeks- en onderwijscapaciteit doelmatiger en doeltreffender worden ingezet. Middelen worden doelmatiger benut doordat de SSH-sectoren gezamenlijke keuzes hebben gemaakt en prioriteiten hebben gesteld; zo wordt versnippering tegengegaan en complementariteit vergroot.

De totstandkoming en uitvoering heeft bovendien de bottom-up afstemming versterkt en heeft faculteiten en universiteiten uitgedaagd om tot gezamenlijke en onderscheidende keuzes te komen in hun onderwijs-

en onderzoeksprofilering. Daarbij ontwikkelen de vier sectoren in het SSH-domein ook een steeds sterkere samenwerking en organisatie, in het bijzonder via de SSH Raad.

### **Specifieke doelen sectorplannen**

De voorliggende sectorplannen van de Sociale en Geesteswetenschappen hebben naast de hiervoor genoemde generieke doelen, specifiek de volgende doelen:

- Versterking van innovatief en interdisciplinair onderzoek naar belangrijke maatschappelijke vraagstukken, zoals digitalisering, het bestrijden van sociale ongelijkheid en verduurzaming;
- De ontwikkeling van innovatief en interdisciplinair onderwijs waarin nieuwe thema's en maatschappelijke ontwikkelingen worden geïntegreerd en waarin het onderzoek op deze punten doorwerkt;
- Meer samenwerking met maatschappelijke partners en het Hoger Beroepsonderwijs op de genoemde thema's;
- Bijdragen aan oplossingsrichtingen voor de maatschappelijke vraagstukken en bijdragen aan het maatschappelijk debat;
- Profileren tussen instellingen.

Om deze doelstelling te realiseren zijn de sectorplannen, die zijn gericht op specifieke, in landelijke afstemming geprioriteerde knelpunten, complementair aan de instrumenten uit het Bestuursakkoord, met name de starters- en stimuleringsbeurzen, die op hun beurt moeten zorgen voor een grotere stabiliteit en voorspelbaarheid van de onderzoeksfinanciering van universiteiten door het stimuleren van ongebonden onderzoek en het verlagen van de werk-, competitie- en aanvraagdruk.

Hieronder worden de sectorplannen en hun specifieke doelen kort samengevat (zie de uitgebreidere tekst in het document *Toelichting, bestedingsplannen en bijlagen*).

### **Sociale Wetenschappen**

Vanuit de Sociale Wetenschappen wordt specifiek gekozen voor versterking van de discipline onderwijskunde en de lerarenopleidingen, omdat er maatschappelijk veel behoefte is aan een verbetering van de positie van docenten, en aan onderwijskundigen en onderwijskundige expertise, ook vanuit maatschappelijke organisaties. Een extra impuls in het onderzoek, ook in het kader van de lerarenopleidingen, is noodzakelijk om de problemen in dit veld aan te kunnen pakken. Het lerarenberoep, het schoolsysteem en de leerprestaties en motivatie van leerlingen staan op het spel, en dit kan niet alleen worden opgelost met hogere salarissen. We onderscheiden vier elementen in het onderwijs die kenmerkend zijn voor de huidige crisis en die met onderwijskundige expertise opgelost kunnen worden: (1) opleiding en professionalisering van leraren verbeteren, (2) scholen moeten lerende en professionele organisaties worden, (3) vergroten van kennis en motivatie van leerlingen om te leren, en (4) leven-lang-leren stimuleren. Deze aspecten dienen niet alleen onderzocht te worden binnen het schoolsysteem, maar moeten uitdrukkelijk ook aan de orde komen in lerarenopleidingen. De nieuwste inzichten in bijvoorbeeld manieren om motivatie te vergroten, moeten direct in de lerarenopleidingen en in professionaliseringstrajecten worden opgenomen. De onderwijskundigen van alle universiteiten en de professionals van de lerarenopleidingen hebben met elkaar de contouren van een landelijk programma beschreven en een landelijke taakverdeling afgesproken om deze problemen gezamenlijk aan te pakken.

Naast de aandacht voor deze discipline, wordt de focus gericht op vijf vraagstukken die de komende jaren hoog op de maatschappelijke en politieke agenda staan en urgent zijn. Het zijn alle vijf complexe vraagstukken waaraan binnen de meeste van de twaalf betrokken universiteiten wordt gewerkt, maar met een verschillende focus. Juist daarom is het van belang om het onderzoek hiernaar landelijk te coördineren. Met elkaar kunnen we overlap voorkomen, van elkaar leren en elkaar inspireren. De thema's luiden als volgt:

1. Veerkracht bij jeugd: statistieken over mentale gezondheid laten zien dat de jeugd toenemende mentale problematiek ervaart, en te weinig middelen of strategieën lijkt te hebben om weerstand te kunnen bieden tegen problemen in het leven. Tegelijkertijd lijken de eisen aan jongeren ook te zijn toegenomen, wat wellicht deels de mentale problemen onder jongeren kan verklaren. De overkoepelende vraag binnen dit thema is hoe voorkomen kan worden dat een steeds groter wordend deel van onze jeugd niet om kan gaan met de eisen van de huidige samenleving. Hoe kunnen we ouders en leerkrachten hierbij mobiliseren.

2. Psychische aandoeningen: mentale problemen, zoals angst, depressie of verslaving zijn de geestesziekten van deze eeuw, en we moeten meer inzicht krijgen in hoe we die het beste kunnen behandelen. Veel therapieën werken kortstondig en de kans dat patiënten een terugval krijgen is groot. Nieuwe benaderingen die gericht zijn op preventie, maar ook behandeling als de problematiek nog mild is, kunnen leiden tot effectievere interventies. Onderzoek naar digitale interventies, maar ook de inzichten van nieuwe complexe modellen kunnen waardevol blijken te zijn.
3. De menselijke factor in nieuwe technologieën: AI is niet meer weg te denken uit onze hedendaagse samenleving en levert behalve voordelen (bijvoorbeeld grenzeloze digitale communicatie, online werken, robots die werk overnemen) ook zeker uitdagingen op. AI kan leiden tot ongelijkheid, onveiligheid, problematische sociale interacties, aanvallen op de democratie. De vraag is op welke manier we nieuwe technologieën zo in kunnen zetten of ontwerpen dat we al van te voren rekening houden met hoe mensen ze gebruiken?
4. Maatschappelijke transitie en gedragsverandering: Covid-19 heeft laten zien op welke manier grote en snelle maatschappelijke veranderingen kunnen leiden tot onvrede, opstand en polarisatie. We hebben momenteel verschillende soorten crises tegelijk: de energiecrisis, de klimaatcrisis, een gezondheidscrisis die ons laten zien dat ons politieke systeem onder toenemende druk komt te staan. De vraag is hoe we grote transities zo goed mogelijk vorm kunnen geven. Wat is er nodig om mensen te betrekken, informatie te verstrekken, verschillende scenario's te doordenken, om dit in zo goed mogelijke banen te leiden?
5. Maatschappelijke ongelijkheid en diversiteit: de tegenstellingen tussen verschillende groepen mensen is de laatste jaren groter geworden en we weten dat naarmate tegenstellingen in een land groeien, ook het mentale, sociale en economisch welzijn achteruit gaat. Omgaan met diversiteit vereist tijd, geduld en moeite, en we moeten strategieën onderzoeken die ervoor zorgen dat grote groepen mensen niet buiten de boot vallen en het gevoel hebben niet meer mee te doen in deze samenleving.

De keuzes voor deze thema's zijn geïnspireerd op het eerdere domeinbeeld Sociale Wetenschappen en zijn verder uitgewerkt door het Decanenoverleg Sociale Wetenschappen, in samenspraak met de universitaire achterban. Alle vijf thema's maken onderdeel uit van verschillende disciplines binnen de Sociale Wetenschappen, wat betekent dat de UD's die hierop zullen worden aangesteld de basis van het onderwijs en onderzoek versterken, maar ook dat er veel mogelijkheden zijn om interdisciplinaire samenwerking aan te gaan.

### **Geesteswetenschappen**

Door de Geesteswetenschappen wordt geïnvesteerd in twee interdisciplinaire thema's waarin de kracht van het geesteswetenschappelijk onderzoek en de verbinding tussen onderzoek en samenleving tot uitdrukking komen: Humane Artificiële Intelligentie & de Gedataficeerde Samenleving en Cultureel Erfgoed & Identiteit, en door een gerichte investering in de Talen & Culturen voor samenwerking en profilering.

### **Humane Artificiële Intelligentie & de Gedataficeerde Samenleving**

In het regeerakkoord 'Omzien naar elkaar, vooruitkijken naar de toekomst' (2021) stelt het Nederlandse kabinet een mensgerichte benadering van AI voor, die publieke belangen en waarden vooropstelt. De interdisciplinaire benadering zoals door ons voorgesteld in het thema Humane Artificiële Intelligentie & de Gedataficeerde Samenleving beoogt precies dat. De laatste tien jaar zijn er AI-modellen voor een groot aantal intelligente activiteiten ontwikkeld, van redeneren, besluiten en zoeken tot vertalen, schrijven, kijken en leren. Humane AI is erop gericht om de ontwikkeling van deze modellen maximaal dienstbaar aan de mens te maken. Dit wil zeggen: menselijke waarden centraal stellen, het bieden van mensgerichte interactie met AI-modellen, en onverwachte effecten van AI-modellen herkennen en tijdig in goede banen leiden.

Inzichten uit de Geesteswetenschappen worden ingezet om bruikbare en effectieve Humane AI-toepassingen te maken; voor de cruciale ontwikkeling van nieuw digitaal en etnografisch onderzoek (bijvoorbeeld om schadelijke effecten in de combinatie van zelflerende algoritmes en veranderende datastromen tegen te gaan); het versterken van databewustzijn en datacontrole (dergelijke bronnenkritiek, waar de Geesteswetenschappen een grote expertise in hebben opgebouwd, is van vitaal belang in een toenemend geautomatiseerde samenleving, bijvoorbeeld voor identificatie en interpretatie van biases in AI-modellen). Humane AI zal zo bijdragen aan het opleiden van mediawetenschappers, historici, journalisten, ethici, juristen

en taalwetenschappers, die een leidende rol kunnen spelen in de kritische evaluatie van AI-systemen en bijbehorende data.

Dit themagebied vergt intensieve samenwerking met onderzoekers uit de domeinen Bèta en Techniek, evenals met Sociale wetenschappen. Humane AI bouwt hiermee voort op bestaande programma's en samenwerkingsverbanden: het Cultural AI lab en grote Zwaartekrachtprogramma's als Hybrid Intelligence, The Algorithmic Society en Ethics of Socially Disruptive Technologies; qua toegepast onderzoek gebruiken Nederlandse archieven en historici al jaren AI-methoden uit de computerwetenschap om verloren stemmen te herstellen, zoals de onderdrukte stemmen uit het koloniale verleden; taalwetenschappen leveren cruciale bijdrage aan de verdere ontwikkeling en afstemming van large language models (LLMs), die niet alleen nieuwe teksten produceren en een rol spelen in chatbots, maar ook bijdragen aan nieuwe, op AI-gebaseerde kunst; AI-ethiek met de juridische, informatie- en medische wetenschappen tegen ethics white-washing. Humane Artificiële Intelligentie & de Gedataficeerde Samenleving versterkt zo de interdisciplinariteit en maatschappelijke relevantie van de Geesteswetenschappen. Dit komt zowel het verdienvermogen als de arbeidsmarktperspectieven van geesteswetenschappers ten goede.

### *Cultureel Erfgoed & Identiteit*

Cultureel erfgoed heeft zowel materiële als immateriële dimensies. Het raakt daarmee aan vrijwel alle aspecten van het dagelijks leven en maakt (sub)groepen en individuele identiteiten mogelijk of sluit deze juist uit. Cultureel erfgoed wordt gekoesterd en doorgegeven aan volgende generaties en is daarmee toekomstgericht: het is een fundamentele bron voor menselijke ontwikkeling. Maar cultureel erfgoed is zeker niet statisch; wat ertoe wordt gerekend en welke betekenis(sen) eraan worden toegekend is een dynamisch fenomeen. De Geesteswetenschappen vormen bij uitstek het onderzoeksveld waarbinnen de aard van cultureel erfgoed en de wederkerige relatie met culturele identiteiten door tijd en ruimte kan worden onderzocht.

Inzicht in culturele identiteit en cultureel erfgoed heeft een zelfstandige meerwaarde, maar er is ook een meer instrumentele betekenis gelegen in de bijdrage aan betere beleidskennis ('action deficit'). Het doorgronden van de wijze waarop cultureel erfgoed zin- en betekenisgeving kan bewerkstelligen is van belang om te begrijpen wat waardevol wordt geacht en waarom. Dit inzicht kan ons helpen de dynamiek rond herinneringen, rituele en culturele of politieke processen van in- en uitsluiting te begrijpen en zo adequater om te gaan met belangrijke maatschappelijke vraagstukken, bijvoorbeeld hoe we ons kunnen en willen verhouden tot uitdagingen voortkomend uit migratie.

### *Talen & Culturen*

Het sectorplan Geesteswetenschappen realiseert een gerichte investering in de Talen & Culturen ten behoeve van samenwerking en profilering. Daarmee komen de Geesteswetenschappen tegemoet aan de vraag om versterking van de moderne vreemde talen en het Nederlands (en Fries), in lijn met het Coalitieakkoord en de Beleidsbrief. Doel is om het aantal studenten dat tijdens de studie in aanraking komt met taal en cultuurcomponenten te verhogen en de doorstroom naar de lerarenopleidingen voor de tekortvakken Nederlands, Duits en Frans te vergroten.

Hiertoe wordt ingezet op meer samenwerking van de taal- en cultuuropleidingen onderling en met aanverwante opleidingen op bachelorniveau. Dit zorgt enerzijds voor dat talige expertise tijdens de BA in een breder verband kan worden ingezet, anderzijds biedt dit de mogelijkheid aan BA-studenten om zich binnen andere dan taal- en cultuuropleidingen te profileren met taalgebonden expertise. Om dit te realiseren investeren we in verdere verknoping van in de afzonderlijke faculteiten aanwezige T&C-expertise met relevante opleidingen waarin taal en cultuur belangrijk is.

Deze profilering is gebaseerd op maatschappelijk relevante thematiek, in lijn met de profilering van afzonderlijke universiteiten en faculteiten, zoals benoemd in het sectorplan.

Door het aanbod in nationaal verband af te stemmen en te koppelen, garanderen we de kwaliteit van deze opleidingen, borgen we dat er voldoende taalspecifiek aanbod beschikbaar blijft, én komen we tot een dekkend en macrodoelmatig aanbod voor de verschillende T&C-opleidingen. Het is voorstelbaar dat dit leidt tot een gezamenlijke aanvraag van een macrodoelmatigheidstoets.

De in het sectorplan Geesteswetenschappen uitgebreider beschreven aanpak voor de Talen & Culturen versterkt de reeds ingezette beweging om het aanbod in de gehele lijn van voortgezet onderwijs, hbo en universitair onderwijs aantrekkelijker, inclusiever en relevanter te maken – en biedt zo ook de mogelijkheid een groter potentieel aan studenten voor de lerarenopleidingen in de taalvakken te creëren.

### ***Infrastructuur, ondersteuning en organisatie***

Zowel SW als GW benadrukken in hun plannen de noodzaak tot versterking van de labvoorzieningen en overige onderzoekinfrastructuur als basis voor onderzoek, onderwijs en impact. De onderzoeksinfrastructuur in het SSH-domein is achtergebleven en vaak verouderd, terwijl juist de behoefte aan hoogwaardige infrastructuur groeit. Dit geldt voor fysieke lokale infrastructuur, zoals labfaciliteiten waar fysiologische metingen kunnen worden verricht en het creëren van experimentele omgevingen, maar ook voor digitale infrastructuur, waar rekenkracht en servercapaciteit centraal staan. De behoefte aan infrastructuur gaat gepaard met de groeiende noodzaak tot investering in de ondersteuning van het onderzoek, middels labmanagers, datastewards en technisch personeel.

De digitale SSH-infrastructuur zal, gedreven door een toekomstvisie gericht op samenwerking en verbinding, voortbouwen op bestaande infrastructurale voorzieningen als CLARIAH en ODISSEI. Hierbij is de Nationale Roadmap 'Grootschalige Wetenschappelijke Infrastructuur' richtinggevend voor het ontwikkelen van de verdere verzamelingen en wordt aansluiting gezocht bij internationale initiatieven, de ERICS op het gebied van de Sociale en Geesteswetenschappen. Vanuit de SSH Raad zullen door een regiegroep (Landelijk Beraad Digitale Infrastructuur SSH) met vertegenwoordigers van alle voor de infrastructuur belangrijke partijen kaders voor de verdere ontwikkeling van de infrastructuur worden opgesteld en, meer in algemene zin, een gecoördineerde strategie worden ontwikkeld voor de digitale infrastructuur voor het SSH-gebied in Nederland. Zo ontstaat meer focus in de ontwikkeling van dataverzamelingen en een meer gecoördineerde landelijke infrastructuur, waarbij samenwerking gezocht wordt met onder andere de Digital Competence Centres, SURF en het Netherlands E-science Centre.

Daarnaast kiest het SSH-domein ook voor versterking van de eigen organisatiestructuur. We benutten een deel van de sectorplanmiddelen om te investeren in onze gemeenschappelijke organisatie. We versterken de structuur en ondersteuning van de landelijke decanenoverleggen en die van de SSH Raad. Zo willen we in bredere zin de samenwerking in het SSH-domein beter faciliteren, nieuwe initiatieven stimuleren en op elkaar afstemmen. Hierdoor kan het SSH-domein meer strategisch opereren, ook ten opzichte van grotere, landelijke en internationale ontwikkelingen in onderzoek en onderwijs en beter bijdragen aan het ontwikkelen van grotere consortia.

### ***Dwarsdoornijdend thema 'Welvaart, participatie en burgerschap in een digitale wereld'***

De samenhang en samenwerking tussen de Sociale en Geesteswetenschappen, maar ook Economie en Rechtsgeleerdheid, wordt binnen de voorgestelde plannen versterkt door het sectordoornijdende thema 'Welvaart, participatie en burgerschap in een digitale wereld'. Digitalisering is één van de grootste transitieën waarvoor we staan. Deze transitie levert – naast geweldige kansen – ook fundamentele vragen en uitdagingen op voor de maatschappij. Door hierop te focussen en SSH-expertise samen te brengen, kan het SSH-domein meer bijdragen aan het aangaan van deze maatschappelijke uitdaging, en legt het daarmee tevens, mede door de link naar het lopende sectorplan Rechtsgeleerdheid, een sterke basis voor verdere samenwerking met andere domeinen.

De SSH-faculteiten binnen elk van de universiteiten hebben gezamenlijk voor hun universiteit elk één aspect van dit vraagstuk binnen dit thema geprioriteerd, met hoogstens een kleinere prioriteit daarnaast. De aspecten waaruit zij gekozen hebben zijn:

- Welvaart, werk en ondernemerschap
- Onderwijs, burgerschap en democratie
- Communicatie, informatie en sociale ongelijkheid
- Recht, privacy en veiligheid
- Welzijn en gezondheid

Deze vijf aspecten van de digitale samenleving zijn gekozen op basis van de strategische keuzes van de verschillende universiteiten. Elke universiteit heeft binnen deze thematiek een scherpe keuze gemaakt, die bijdraagt aan universitaire profilering in onderwijs en onderzoek en aan complementariteit tussen universiteiten, in lijn met de ambitie van het sectorplan als instrument.

De sectorplanmiddelen zullen vooral benut worden om precies hier de nieuwe UD's aan te stellen. Zij zullen, samen met zittende staf, worden ingezet voor het ontwikkelen van en experimenteren met aansprekend innovatief onderwijs waarin welvaart, participatie en burgerschap tegen de achtergrond van toenemende digitalisering centraal staat. In het bijzonder door het ontwikkelen van cursussen en opleidingen waarin de thematiek vanuit interdisciplinair perspectief wordt behandeld, maar ook door de thematiek beter in te bedden in bestaande opleidingen en vakken. Deels vergt dit nieuwe initiatieven, zoals gezamenlijke promovendicursussen of nieuwe tracks binnen opleidingen, deels is dit een bijna natuurlijk proces door de profilering die de UD's direct in hun onderwijs verwerken. De toenemende verwevenheid van het bestaande onderwijs met ontwikkelingen in de digitalisering zorgt voor een versnelling van de innovatie in het onderwijsdomein van SSH en daarmee een betere aansluiting op de snel veranderende arbeidsmarkt voor studenten, afgestudeerden en deelnemers aan Leven Lang Ontwikkelen programma's.

De interdisciplinaire inzet op dit thema schept ook mogelijkheden voor onderzoek binnen de NWA, de KIA's en missiegedreven programma's naar maatschappelijke vraagstukken die om transitie vragen, zoals gezondheid, duurzame energie of een veerkrachtige samenleving, waar inzet op communicatie en digitale geletterdheid van belang is voor participatie, begrip, begrijpelijkheid, regulering en gedragsverandering.

## 4. Begroting SSH-sectorplannen

In totaal wordt met deze sectorplannen M€ 70 aangevraagd bij OCW voor het SSH-domein. Voor het sectorplan Sociale Wetenschappen wordt M€ 29 aangevraagd en voor het sectorplan Geesteswetenschappen M€ 24. Voor het dwarsdoersnijdend SSH-thema 'Welvaart, participatie en burgerschap in een digitale wereld', waar ook de sectoren Economie en Rechtsgeleerdheid aan deelnemen, wordt M€ 17 aangevraagd.

Na de structurele budgettoekenning in 2022 van de minister van OCW ter hoogte van 30% van de totale aangevraagde middelen, is de resterende budgetaanvraag 70% van het totale budget van M€ 70, namelijk M€ 49.

Onderstaande tabel is een geaggregeerde begroting voor elk van de drie plannen (de afzonderlijke sectorplannen Sociale Wetenschappen en Geesteswetenschappen plus het plan voor het dwarsdoersnijdend thema), met een uitsplitsing per universiteit, opgesteld op basis van de voorliggende bestedingsplannen voor de structurele situatie.

De begroting is in overeenstemming met de UNL-verdeling zoals ook opgenomen in de Kamerbrief. Enkele universiteiten zullen deze middelen matchen. In bijlage 1 bij dit hoofddocument is onderstaande tabel opgenomen inclusief deze matching.

## Verdeling sectorplanmiddelen SSH-domein over universiteiten in miljoenen euro's (totaal van 1e en 2e tranche)

	EUR	OU	RU	RUG	TU/e	TiU	LEI	UM	UT	UU	UvA	VU	WUR	SSH landelijk	totaal
Budgetverdeling UNL	9,400	1,500	6,300	8,600	-	6,500	8,400	4,600	1,300	7,000	10,300	6,300	-		70,200
SSH organisatievorming*	-0,300	-0,050	-0,200	-0,300		-0,200	-0,300	-0,200	-0,050	-0,200	-0,400	-0,200	-	2,200	-0,200
<b>Budget OCW per universiteit</b>	<b>9,100</b>	<b>1,450</b>	<b>6,100</b>	<b>8,300</b>	<b>0,200</b>	<b>6,300</b>	<b>8,100</b>	<b>4,400</b>	<b>1,250</b>	<b>6,800</b>	<b>9,900</b>	<b>6,100</b>	<b>-</b>	<b>2,000</b>	<b>70,000</b>

## Sectorplannen

SW fte	2,500	0,600	2,220	2,210		2,262	3,064	2,260	0,900	2,490	3,249	3,250			25,005
SW infrastructuur	0,300	0,327	0,580	0,290		0,438	0,236	0,540	0,150	0,210	0,451	0,350			3,872
<b>SW totaal</b>	<b>2,800</b>	<b>0,927</b>	<b>2,800</b>	<b>2,500</b>	<b>-</b>	<b>2,700</b>	<b>3,300</b>	<b>2,800</b>	<b>1,050</b>	<b>2,700</b>	<b>3,700</b>	<b>3,600</b>			<b>28,877</b>
GW fte	1,122	0,223	1,985	3,680	-	2,242	3,254	0,425	-	2,700	3,956	1,275			20,861
GW infrastructuur	0,078		0,315	0,620	-	0,058	0,546	0,075	-	0,500	0,644	0,125			2,962
<b>GW totaal</b>	<b>1,200</b>	<b>0,223</b>	<b>2,300</b>	<b>4,300</b>	<b>-</b>	<b>2,300</b>	<b>3,800</b>	<b>0,500</b>	<b>-</b>	<b>3,200</b>	<b>4,600</b>	<b>1,400</b>	<b>-</b>		<b>23,823</b>
SSH fte dwarsdoorsnijdend thema	5,100	0,300	1,000	1,500	0,200	1,300	1,000	1,100	0,200	0,900	1,600	1,100			15,300
Totaal organisatievorming SSH landelijk														2,000	2,000
<b>SSH dwarsdoorsnijdend thema totaal</b>	<b>5,100</b>	<b>0,300</b>	<b>1,000</b>	<b>1,500</b>	<b>0,200</b>	<b>1,300</b>	<b>1,000</b>	<b>1,100</b>	<b>0,200</b>	<b>0,900</b>	<b>1,600</b>	<b>1,100</b>		<b>2,000</b>	<b>17,300</b>

## Totaal

Totaal fte	8,722	1,123	5,205	7,390	0,200	5,804	7,318	3,785	1,100	6,090	8,805	5,625		-	61,166
Totaal infrastructuur	0,378	0,327	0,895	0,910	-	0,496	0,782	0,615	0,150	0,710	1,095	0,475			6,834
Totaal organisatievorming SSH landelijk														2,000	2,000
<b>Totaal sectorplannen</b>	<b>9,100</b>	<b>1,450</b>	<b>6,100</b>	<b>8,300</b>	<b>0,200</b>	<b>6,300</b>	<b>8,100</b>	<b>4,400</b>	<b>1,250</b>	<b>6,800</b>	<b>9,900</b>	<b>6,100</b>	<b>-</b>	<b>2,000</b>	<b>70,000</b>

\* SSH organisatievorming landelijk + verrekening van het verschil tussen UNL-verdeling en OCW-budget (0,2) + verschuiving budget van SSH naar TU/e (0,2)

Gebaseerd op de concrete bestedingsplannen van alle faculteiten uit de drie sectorplannen, wordt in onderstaande drie tabellen de inzet en verdeling van de tweede tranche van de SSH-sectorplanmiddelen weergegeven voor de gekozen prioriteiten per faculteit/instelling, uitgesplitst voor de sectorplannen Sociale Wetenschappen, Geesteswetenschappen en het dwarsdoorsnijdend thema.

Het gaat dus om 70% van het totaal aangevraagde budget als aanvulling op de in 2022 toegekende 30% van de middelen:

### Totaaltabel besteding Sectorplan Maatschappij- en Gedragwetenschappen per universiteit per thema (in K€) 2<sup>e</sup> tranche (70% van OCW-middelen)

OCW-budget in K€										Fte			
Universiteit	Faculteit	A: Methodologische innovatie	B: Interdisciplinaire thema's						C: Disciplinegerichte investering	Totaal	UD's en/of Postdocs	Onderwijs-onderzoeksmedewerker/dataspecialist**	Totaal
		Infrastructuur, open science en nieuwe technieken	Veerkracht bij jeugd	Psychische aandoeningen	De menselijke factor in nieuwe technologieën	Maatschappelijke transitie en gedragsverandering	Maatschappelijke ongelijkheid en diversiteit	Onderwijs-wetenschappen					
Erasmus Universiteit Rotterdam (EUR)	Erasmus School of Social and Behavioural Sciences (ESSB)	200	425	-	-	590	425	320	1.960	12,3	4,2	16,5	
Open Universiteit (OU)	Faculteit Psychologie Faculteit Onderwijswetenschappen	237	-	-	217	70	70	63	657	2,4	1,4	3,8	
Radboud Universiteit (RU)	Faculteit der Sociale Wetenschappen	433	391	-	391	-	391	358	1.964	12,0	2,3	14,3	
Rijksuniversiteit Groningen (RUG)	Faculteit Gedrags- en Maatschappijwetenschappen (FGM)	170	470	470	-	470	-	170	1.750	11,9	-	11,9	
Tilburg University (TiU)	Tilburg School of Social and Behavioral Sciences	345	-	434	-	434	434	264	1.911	12,2	2,8	15,0	
Universiteit Leiden (LEI)	Faculteit voor Governance and Global Affairs (FGGA) Faculteit der Sociale Wetenschappen (FSW)	395	492	432	-	492	-	511	2.322	15,3	2,2	17,4	
Universiteit Maastricht (UM)	Faculty of Arts and Social Sciences (FASoS) Faculty of Psychology and Neuroscience (FPN)	208 192	- -	- 486	413 -	- -	359 302	- -	980 980	5,6 5,6	0,8 0,8	6,4 6,4	
Universiteit Twente (UT)	Faculteit Behavioural, Management and Social Sciences (BMS)	62	-	-	297	247	-	130	736	4,8	-	4,8	
Universiteit Utrecht (UU)	Faculteit Sociale Wetenschappen (FSW) Faculteit Geowetenschappen (GEO) Faculteit Recht, Economie, Bestuurs- & Organisatiewetenschappen (REBO)	140	546	-	328	-	546	328	1.888	13,4	1,8	15,2	
Universiteit van Amsterdam (UvA)	Faculteit der Maatschappij- en Gedragwetenschappen (FMG)	317	-	606	606	-	606	446	2.581	17,5	2,5	20,0	
Vrije Universiteit (VU)	Faculteit der Sociale Wetenschappen (FSW) Faculteit der Gedrags- en Bewegingswetenschappen (FGB)	260	560	-	988	-	560	182	2.550	17,5	1,4	18,9	
Wageningen Universiteit (WUR)	Faculteit der Landbouw- en Milieuwetenschappen: departement Maatschappijwetenschappen (DMW)	-	-	-	-	-	-	-	-	-	-	-	
<b>Totaal</b>		<b>3.071</b>	<b>2.884</b>	<b>2.428</b>	<b>3.189</b>	<b>2.372</b>	<b>3.693</b>	<b>2.642</b>	<b>20.279</b>	<b>130,4</b>	<b>20,3</b>	<b>150,7</b>	

\* Op grond van de toekenning van de minister van de eerste tranche van 30% van de sectorplanmiddelen, vult een aantal universiteiten de budgetten voor UD's in 2022 en 2023 geheel of gedeeltelijk in met een eenmalig 2-jarig postdocprogramma. Deze middelen worden na afloop van deze eenmalige periode ook ingezet voor vaste aanstellingen van UD's.

\*\* Onder deze UFO-profielen vallen functies als Labcoördinator, datasteward, etc.

**Totaaltabel besteding Sectorplan Geesteswetenschappen per universiteit per thema (in K€)**  
**2<sup>e</sup> tranche (70% van OCW-middelen)**

OCW-budget in K€								Fte		
Universiteit	Faculteit	A: Interdisciplinaire thema's		B: Talen & Culturen	Lab-coördinatie	Infrastructuur	Totaal	UD's*	Onderwijs-onderzoeks-medewerker/dataspecialist**	Totaal
		Humane Artificiële Intelligentie	Cultureel Ergoed & Identiteit							
<b>Erasmus Universiteit Rotterdam (EUR)</b>	Faculteit der Wijsbegeerte Erasmus School of History, Culture and Communication	273	454	-	57	55	<b>839</b>	5,6	0,8	<b>6,4</b>
<b>Open Universiteit (OU)</b>	Faculteit Cultuur en Rechtswetenschappen	73	72	-	10	-	<b>155</b>	1,1	0,1	<b>1,3</b>
<b>Radboud Universiteit (RU)</b>	Faculteit der Letteren Faculteit der Filosofie, Theologie & Religiewetenschappen	464	464	371	117	196	<b>1.612</b>	9,8	1,5	<b>11,3</b>
<b>Rijksuniversiteit Groningen (RUG)</b>	Faculteit der Letteren Faculteit Wijsbegeerte Faculteit Godgeleerdheid en Godsdienstwetenschap	910	910	546	210	440	<b>3.016</b>	18,2	2,8	<b>21,0</b>
<b>Tilburg University (TiU)</b>	Tilburg School of Humanities and Digital Sciences Tilburg School of Catholic Theology	550	550	366	111	41	<b>1.618</b>	11,2	1,5	<b>12,7</b>
<b>Universiteit Leiden (LEI)</b>	Faculteit der Archeologie Faculteit Geesteswetenschappen	776	776	548	183	383	<b>2.666</b>	16,1	2,5	<b>18,6</b>
<b>Universiteit Maastricht (UM)</b>	Faculty of Arts and Social Sciences	91	91	91	24	44	<b>341</b>	2,1	0,4	<b>2,5</b>
<b>Universiteit Utrecht (UU)</b>	Faculteit Geesteswetenschappen	689	689	344	156	348	<b>2.226</b>	13,3	2,1	<b>15,4</b>
<b>Universiteit van Amsterdam (UvA)</b>	Faculteit der Geesteswetenschappen	951	951	657	223	453	<b>3.235</b>	19,6	2,9	<b>22,5</b>
<b>Vrije Universiteit (VU)</b>	Faculteit der Geesteswetenschappen Faculteit Religie en Theologie	182	364	273	73	89	<b>981</b>	6,3	1,0	<b>7,3</b>
<b>Totaal</b>		<b>4.959</b>	<b>5.321</b>	<b>3.196</b>	<b>1.164</b>	<b>2.049</b>	<b>16.689</b>	<b>103,3</b>	<b>15,6</b>	<b>118,9</b>

\* Op grond van de toekenning van de minister van de eerste tranche van 30% van de sectorplanmiddelen, vult een aantal universiteiten de budgetten voor UD's in 2022 en 2023 geheel of gedeeltelijk in met een eenmalig 2-jarig postdocprogramma. Deze middelen worden na afloop van deze eenmalige periode ook ingezet voor vaste aanstellingen van UD's.

\*\* Onder deze UFO-profielen vallen functies als Labcoördinator, datasteward, etc.

**Totaaltabel besteding Sectorplan Dwarsdoorsnijdend thema SSH per universiteit per thema (in K€)**  
**2<sup>e</sup> tranche (70% van OCW-middelen)**

OCW-budget in K€									Fte			
Universiteit	Faculteit	Interdisciplinaire thema: Welvaart, participatie en burgerschap in een digitale wereld						Totaal	UD's en/of Postdocs	Onderwijs- onderzoeks- medewerker/ dataspecialist**	Totaal	
		Welvaart, werk en ondernemerschap	Onderwijs, burgerschap en democratie	Communicatie, informatie en sociale ongelijkheid	Recht, privacy en veiligheid	Welzijn en gezondheid	Organisatie SSH-domein landelijk					
Erasmus Universiteit Rotterdam (EUR)	Rotterdam School of Management, Erasmus University (RSM)	1.104	-	-	-	-	-	-	7,0	0,7	7,7	
	Erasmus School of Economics (ESE)	930	-	-	-	-	-	-	5,6	1,4	7,0	
	Erasmus School of Law (ESL)	725	-	-	-	-	-	-	4,9	0,7	5,6	
	Erasmus School of Social and Behavioural Sciences (ESSB)	365	-	-	-	-	-	-	4,9	0,7	5,6	
	Erasmus School of History, Culture and Communication (ESHCC)	323	-	-	-	-	-	-	2,1	0,2	2,3	
	Erasmus School of Philosophy (ESPhil)	153	-	-	-	-	-	-	0,7	0,2	0,9	
Open Universiteit (OU)	Faculteit Rechtswetenschappen	-	-	-	100	-	-	-	1,1	-	1,1	
	Faculteit Managementwetenschappen	-	-	-	100	-	-	-	0,6	-	0,6	
Radboud Universiteit (RU)	Faculteit Filosofie, Theologie en Religiewetenschappen (FTR)	-	-	84	-	-	-	-	0,7	-	0,7	
	Faculteit Managementwetenschappen	-	-	295	-	169	-	-	3,4	-	3,4	
	Faculteit Letteren	-	-	68	-	-	-	-	0,7	-	0,7	
	Faculteit Rechten	-	-	56	-	-	-	-	0,7	-	0,7	
Rijksuniversiteit Groningen (RUG)	Faculteit Gedrag en Maatschappijwetenschappen	-	-	220	-	-	-	-	1,5	0,2	1,8	
	Faculteit Economie en Bedrijfskunde	-	-	333	-	-	-	-	2,5	0,4	2,8	
	Faculteit Letteren	-	-	286	-	-	-	-	1,9	0,3	2,2	
	Faculteit Rechtswetenschappen	-	-	189	-	-	-	-	1,4	0,2	1,6	
	Faculteit Godgeleerdheid	-	-	0	-	-	-	-	0,1	-	0,1	
	Faculteit Wijsbegeerte	-	-	20	-	-	-	-	0,1	-	0,1	
Technische Universiteit Eindhoven (TU/e)	Faculty Industrial Engineering & Innovation Sciences	130	-	-	-	70	-	-	200	1,1	-	1,1
Tilburg University (TIU)	Tilburg School of Social and Behavioral Sciences (TSB)	-	-	-	-	237	-	-	1,8	-	1,8	
	Tilburg School of Humanities and Digital Sciences (TSHD)	-	-	-	-	182	-	-	1,4	-	1,4	
	Tilburg Law School (TLS)	-	-	-	-	182	-	-	1,4	-	1,4	
	Tilburg School of Economics and Management (TISEM)	-	-	-	-	182	-	-	1,4	-	1,4	
	Tilburg School of Catholic Theology (TST)	-	-	-	-	91	-	-	0,7	-	0,7	
	Beheerskosten IT lab	-	-	-	-	36	-	-	-	0,5	0,5	
Universiteit Leiden (LEI)	Faculteit der Rechtsgeleerdheid (FDR)	-	-	-	267	26	-	-	2,2	-	2,2	
	Faculteit der Geesteswetenschappen (FGW)	-	-	-	97	61	-	-	1,1	0,6	1,6	
	Faculteit der Sociale Wetenschappen (FSW)	-	-	-	61	61	-	-	1,0	-	1,0	
	Faculty of Governance and Global Affairs (FGGA)	-	-	-	124	-	-	-	1,0	-	1,0	
Universiteit Maastricht (UM)	Faculty of Arts and Social Sciences (FASoS)	-	172	-	-	-	-	-	1,3	-	1,3	
	Faculty of Psychology and Neuroscience (FPN)	-	172	-	-	-	-	-	1,3	-	1,3	
	Faculty of Law	-	172	-	-	-	-	-	1,3	-	1,3	
	School of Business and Economics (SBE)	-	172	-	-	-	-	-	1,3	-	1,3	
	Labondersteuning	-	77	-	-	-	-	-	-	0,9	0,9	
Universiteit Twente (UT)	Technische Natuurwetenschappen en Behavioural, Management and Social Sciences (BMS)	114	-	-	-	-	-	-	114	1,1	-	1,1
Universiteit Utrecht (UU)	Faculteit Geesteswetenschappen (GW)	-	-	163	-	-	-	-	1,4	-	1,4	
	Faculteit Sociale Wetenschappen (SW)	-	-	163	-	-	-	-	1,4	-	1,4	
	Faculteit Recht, Economie, Bestuur en Organisatie (REBO)	-	-	163	-	-	-	-	1,4	-	1,4	
	Labondersteuning	-	-	126	-	-	-	-	-	1,2	1,2	
Universiteit van Amsterdam (UvA)	Faculteit der Rechtsgeleerdheid (FDR)	-	278	-	-	-	-	-	1,8	-	1,8	
	Faculteit Economie en Bedrijfskunde (FEB)	-	270	-	-	-	-	-	1,8	-	1,8	
	Faculteit der Geesteswetenschappen (FGW)	-	209	-	-	-	-	-	1,8	-	1,8	
	Faculteit der Maatschappij- en Gedragwetenschappen (FMG)	-	398	-	-	-	-	-	3,1	-	3,1	
Vrije Universiteit (VU)	Faculteit der Gedrags- en Bewegingswetenschappen (FGB)	-	81	81	-	-	-	-	1,1	-	1,1	
	Faculteit der Geesteswetenschappen (FGW)	-	-	81	-	-	-	-	0,6	-	0,6	
	Faculteit Religie en Theologie (FRT)	-	48	-	-	-	-	-	0,4	-	0,4	
	Faculteit der Sociale Wetenschappen (FSW)	-	89	48	-	-	-	-	1,0	-	1,0	
	Faculteit der Rechtsgeleerdheid (RCH)	-	-	130	-	-	-	-	1,0	-	1,0	
	School of Business and Economics (SBE)	-	81	162	-	-	-	-	1,8	-	1,8	
Wageningen Universiteit (WUR)	Faculteit der Landbouw- en Milieuwetenschappen: departement Maatschappijwetenschappen (DMW)	-	-	-	-	-	-	-	-	-	-	
Organisatie SSH-domein landelijk	Wordt verrekend via UU	-	-	-	-	-	1.257	1.257	-	-	-	
<b>Totaal</b>		<b>3.844</b>	<b>2.219</b>	<b>2.668</b>	<b>749</b>	<b>1.298</b>	<b>1.257</b>	<b>12.035</b>	<b>77,6</b>	<b>8,1</b>	<b>85,8</b>	

\* Op grond van de toekenning van de minister van de eerste tranche van 30% van de sectorplanmiddelen, vult een aantal universiteiten de budgetten voor UD's in 2022 en 2023 geheel of gedeeltelijk in met een eenmalig 2-jarig postdocprogramma. Deze middelen worden na afloop van deze eenmalige periode ook ingezet voor vaste aanstellingen van UD's.

\*\* Onder deze UFO-profielen vallen functies als Labcoördinator, datasteward, etc.

De in de vorige drie tabellen weergegeven inzet en verdeling van de tweede tranche van de SSH-sectorplannemiddelen voor de sectorplannen Sociale Wetenschappen, Geesteswetenschappen en het dwarsdoorsnijdend thema, leidt tot de onderstaande budgetaanvraag per universiteit voor de tweede tranche van de middelenverdeling (70% van het totaal). Voor de volledigheid is ook de budgettoekenning van de eerste tranche (30% van de middelen) en het totale budget voor beide tranches weergegeven (100% van de middelen).

Budgetaanvraag sectorplannen SSH-domein per universiteit (x 1.000 euro)												
Universiteit	Budget OCW 2022 conform toekenning (30%)				Budgetaanvraag OCW 2023 (70%)				Budget OCW totaal (100%)			
	SW	GW	SSH	Totaal	SW	GW	SSH	Totaal	SW	GW	SSH	Totaal
Erasmus Universiteit Rotterdam (EUR)	840	361	1.500	2.701	1.960	839	3.600	6.399	2.800	1.200	5.100	9.100
Open Universiteit (OU)	270	68	100	438	657	155	200	1.012	927	223	300	1.450
Radboud Universiteit (RU)	836	688	328	1.852	1.964	1.612	672	4.248	2.800	2.300	1.000	6.100
Rijksuniversiteit Groningen (RUG)	750	1.284	452	2.486	1.750	3.016	1.048	5.814	2.500	4.300	1.500	8.300
Technische Universiteit Eindhoven (TU/e)	-	-	-	-	-	-	200	200	-	-	200	200
Tilburg University (TiU)	789	682	383	1.854	1.911	1.618	917	4.446	2.700	2.300	1.300	6.300
Universiteit Leiden (LEI)	978	1.134	302	2.414	2.322	2.666	698	5.686	3.300	3.800	1.000	8.100
Universiteit Maastricht (UM)	840	159	335	1.334	1.960	341	765	3.066	2.800	500	1.100	4.400
Universiteit Twente (UT)	314	-	86	400	736	-	114	850	1.050	-	200	1.250
Universiteit Utrecht (UU)	812	974	285	2.071	1.888	2.226	615	4.729	2.700	3.200	900	6.800
Universiteit van Amsterdam (UvA)	1.119	1.365	445	2.929	2.581	3.235	1.155	6.971	3.700	4.600	1.600	9.900
Vrije Universiteit (VU)	1.050	419	300	1.769	2.550	981	800	4.331	3.600	1.400	1.100	6.100
Wageningen Universiteit (WUR)	-	-	-	-	-	-	-	-	-	-	-	-
Organisatievorming SSH centraal	-	-	743	743	-	-	1.257	1.257	-	-	2.000	2.000
<b>Totaal</b>	<b>8.598</b>	<b>7.134</b>	<b>5.259</b>	<b>20.991</b>	<b>20.279</b>	<b>16.689</b>	<b>12.041</b>	<b>49.009</b>	<b>28.877</b>	<b>23.823</b>	<b>17.300</b>	<b>70.000</b>

## 5. Toelichting op de besteding

Bij de inzet van de OCW-middelen ligt de focus op het creëren van vaste aanstellingen voor 445 fte extra UD's op de geprioriteerde thema's uit de sectorplannen. Tegelijk met deze impuls in vaste UD-posities wordt via een opslag op de UD-salarislasten ook geïnvesteerd in doorstroommogelijkheden van UD- naar UHD-posities om zo het functiehuis in balans te houden. Uitgegaan is van 1 bevordering naar UHD per 2 UD-fte.

Op dezelfde manier wordt ook geïnvesteerd in direct aan deze UD-functies gerelateerde ondersteunings- en beheerposities (OBP) (zoals secretariaten, funding- en societal impactofficers, projectcontrollers), zodat gewaarborgd wordt dat er met de stijging van het aantal UD's genoeg OBP-ondersteuning blijft en geen OBP-taken bij wetenschappelijk personeel (WP) komen te liggen.

Hiervoor is 0,15 fte gerekend per 1 fte WP tegen gemiddeld OBP-tarief. Verder is gerekend met het gebruikelijke NWO-opslagpercentage van 8% en met een klein materieel budget voor de onderzoekers.

<i>Kostenopbouw Universitair Docent</i>	k€	130
Gemiddelde salarislasten UD	k€	95
Eén bevordering naar UHD per 2 nieuwe UD's	k€	10
Toename staf-gerelateerd OBP (0,15 fte OBP per 1 UD)	k€	10
Materieel budget per UD (reiskosten, proefpersonen, open access et cetera)	k€	5
Opslagen ziekte/WW et cetera (conform NWO-percentages 8%)	k€	10

Daarnaast wordt een inhaalslag gemaakt in de onderzoeksondersteuning met 62 fte vaste aanstellingen voor lab-beheer, functioneel beheer grote databestanden, datascientists en datastewards enzovoort, die gekoppeld zijn aan de investeringen in de onderzoeksinfrastructuur (zie onder).

Om direct een impuls te geven aan de in deze sectorplannen gekozen thema's en speerpunten, zijn in 2022 ook eenmalig een aantal postdocs ingezet. Zoals in de inleiding beschreven, is hiervoor gekozen omdat de verwachting is dat niet alle UD-posities in 2022 op korte termijn kunnen worden geworven, aangezien we dit zorgvuldig en met inachtneming van alle criteria willen doen. De ruimte die dit laat, zetten we in voor postdocposities, voor 2 jaar, waarbij het tweede postdocjaar deels wordt gematcht door de faculteiten. Uiteindelijk zullen in 2024 in het kader van dit sectorplan alleen vaste UD's zijn aangesteld, in lijn met de hoofddoelen van de sectorplannen, namelijk de versterking van de duurzame basis in onderwijs en onderzoek en een interdisciplinaire en innovatieve focus op een gericht aantal complexe maatschappelijke problemen.

### Lokale infrastructuur en organisatievorming

Van de gevraagde middelen wordt M€ 7 ingezet voor het 'state of the art' maken van de lokale onderzoeksinfrastructuur in het SSH-domein op basis van de gemaakte keuzes in de sectorplannen. Een ander deel van de infrastructurele middelen voor het overstijgend SSH-thema wordt benut voor de versterking en verduurzaming van de organisatievorming en de samenwerking en afstemming op SSH-niveau en op het niveau van de vier disciplineoverleggen Geestes- en Sociale Wetenschappen, Economie en Rechtsgeleerdheid.

### Impuls in fte's

Toewijzing van de OCW-middelen over beide tranches (dus 100% van de gevraagde middelen) leidt tot de onderstaande impuls in fulltime formatieplaatsen (afgeronde aantallen):

Domein	130 k€/fte			75k€/fte
	fte UD's	bevorderingen naar UHD(1:2)	fte OBP (0,15)	fte labcoördinatie
SW	186	93	28	28
GW	148	74	22	22
Dwarsdoornijdend thema	111	56	17	12
<b>SSH totaal</b>	<b>445</b>	<b>223</b>	<b>67</b>	<b>62</b>

Verdeeld over de universiteiten leidt dat tot de fte-verdeling in de onderstaande tabel.

Aan te stellen fte vanuit OCW-middelen (1e en 2e tranche samen)												
Universiteit	Fte SW			Fte GW			Fte SSH			Fte totaal		
	UD	labco*	totaal	UD	labco*	totaal	UD	labco*	totaal	UD	labco*	totaal
Erasmus Universiteit Rotterdam (EUR)	18	6	24	8	1	9	36	6	42	62	13	74
Open Universiteit (OU)	3	2	5	2	0	2	2	-	2	7	2	10
Radboud Universiteit (RU)	17	3	20	14	2	16	8	-	8	39	5	44
Rijksuniversiteit Groningen (RUG)	17	-	17	26	4	30	11	2	12	54	6	59
Technische Universiteit Eindhoven (TU/e)	-	-	-	-	-	-	2	-	2	2	-	2
Tilburg University (TiU)	17	4	21	16	2	18	10	1	11	43	7	50
Universiteit Leiden (LEI)	22	3	25	23	4	27	7	1	8	52	7	60
Universiteit Maastricht (UM)	16	2	18	3	1	4	8	1	9	27	4	31
Universiteit Twente (UT)	7	-	7	-	-	-	2	-	2	8	-	8
Universiteit Utrecht (UU)	19	2	21	19	3	22	6	2	8	44	7	51
Universiteit van Amsterdam (UvA)	25	4	29	28	4	32	12	-	12	65	8	73
Vrije Universiteit (VU)	25	2	27	9	1	10	9	-	9	43	3	46
Wageningen Universiteit (WUR)	-	-	-	-	-	-	-	-	-	-	-	-
Organisatievorming SSH centraal	-	-	-	-	-	-	-	-	-	-	-	-
<b>Totaal</b>	<b>186</b>	<b>28</b>	<b>214</b>	<b>148</b>	<b>22</b>	<b>170</b>	<b>111</b>	<b>12</b>	<b>123</b>	<b>445</b>	<b>62</b>	<b>507</b>

\*labco = afkorting voor labcoördinatie, datamanagement etc: - UFO-profiel onderwijs-, onderzoeksmedewerker en dataspecialist

### Versterken organisatiegraad SSH-domein

Om de afstemming, samenwerking en de slagkracht van het SSH-domein te versterken, investeert het domein in de organisatiegraad. De vier bestaande landelijke decanenoverleggen en de overkoepelende SSH Raad worden professioneel ondersteund bij de coördinatie, monitoring en verantwoording van de sectorplannen, de afstemming, agendering en implementatie van landelijke dossiers, het onderhouden van relaties met externe partners, en de ontwikkeling van een impact- en communicatiestrategie voor de vier sectoren en het domein als geheel.

Bedrag x 1.000 euro	Aanvraag 2023 (aanvullend op 743K toegekend in 2022)	Totale begroting*
SSH Raad: samenstelling, ondersteuning, monitoring, verantwoording & uitvoering + overige lasten	596	966
Vier disciplineoverleggen SW, GW, Economie, Rechten: voorzitter, ondersteuning & landelijke themacoördinatoren sectorplannen + overige lasten	804	1.054
<b>Totaal*</b>	<b>1.257</b>	<b>2.020</b>

\*Budget OCW is 2 miljoen, WUR ontvangt geen budget van OCW maar draagt wel 20K bij aan de SSH-organisatievorming uit eigen middelen

### *Medezeggenschap bij de sectorplannen*

Volgens het Bestuursakkoord (2022) wordt de medezeggenschap betrokken bij de "uitwerking, implementatie en evaluatie van de sectorplannen". De betrokkenheid van de medezeggenschap valt uiteen in twee onderdelen:

1. De wettelijke verantwoordelijkheden van de medezeggenschap ten aanzien van de financiële implementatie van de sectorplannen.
2. De aanvullende betrokkenheid bij de sectorplannen door de medezeggenschap.

### *Wettelijke bevoegdheden*

De faculteitsraad (of bij sommige faculteiten: ondernemingsraad en studentenraad) heeft instemmingsrecht op de hoofdlijnen van de begroting van de faculteit. Op deze wijze ziet de faculteitsraad jaarlijks hoe de faculteit de sectorplanmiddelen inzet.

Daarnaast heeft de opleidingscommissie advies-/instemmingsrecht op onderdelen in het opleidingsspecifieke deel van het onderwijs- en examenreglement (OER), wat betekent dat voor zover er de komende jaren sprake zal zijn van wijzigingen in het curriculum (aanbod, structuur, kwaliteitszorg) deze altijd binnen de opleidingscommissie aan bod moeten komen. Dit geldt dus ook voor wijzigingen die voortkomen uit het sectorplan. Het opleidingsspecifieke deel wordt na raadpleging van de opleidingscommissie van de betreffende opleiding tevens voorgelegd aan de faculteitsraad. De faculteitsraad heeft, net zoals de opleidingscommissie, wettelijk advies-/instemmingsrecht op onderdelen in het opleidingsspecifieke deel van het OER. Overigens, indien er andere/nadere regels met betrekking tot medezeggenschapsrechten van faculteitsraad (bij sommige faculteiten: ondernemingsraad en studentenraad) en opleidingscommissie ten aanzien van de OER zijn vastgelegd in het faculteitsreglement, gelden tevens deze afspraken.

### *Aanvullend op wettelijke bevoegdheden*

Wij stellen voor dat iedere faculteit jaarlijks een stand-van-zakenrapportage opstelt over de implementatie van de sectorplanmiddelen ter bespreking met de medezeggenschap, zodat deze, in aanvulling op de wettelijk verplichte momenten, betrokken blijft bij de implementatie van de sectorplannen. Deze rapportage is kwantitatief van aard en geeft een kwalitatieve toelichting bij de cijfers waarmee voor de Raad duidelijk wordt wat er met de middelen wordt gedaan en hoe het proces verloopt.

Daarbij is ons advies aan de decanen om de stand-van-zakenrapportage op te hangen aan of te verbinden met de landelijk vastgestelde en eventueel facultair bepaalde KPI's. Dit heeft mede als voordeel dat bij de uiteindelijke evaluatie van de sectorplannen de gewenste informatie makkelijk verzameld kan worden. Indien vanuit OCW of de Nationale Commissie Sectorplannen (NCSP) nadere kaders komen voor externe verslaglegging c.q. verantwoording (bijvoorbeeld over een vast ijkmoment), zijn deze richtinggevend voor de planning en opzet van de rapportage. Aan de rapportage over de voortgang van de realisering van de KPI's zijn geen medezeggenschapsrechten verbonden. Indien deze rapportage met de medezeggenschap wordt gedeeld, is dat ter informatie.

Binnen dit kader bepaalt iedere faculteit zelf het eigen narratief en beoordeelt ze welke informatie de eigen medezeggenschap nodig heeft en op welke momenten. Hetzelfde geldt voor de vorm van de rapportage. Beide zijn afhankelijk van het proces in de betreffende faculteit om uitvoering te geven aan het sectorplan. Ook de informatiebehoefte van de medezeggenschap en de gebruikelijke wijze van agendering voor en overleg met de medezeggenschap kan per faculteit verschillen.

Bovenstaande geldt specifiek voor de faculteiten die participeren in de sectorplannen Sociale Wetenschappen en Geesteswetenschappen. Voor wat betreft de inzet van faculteiten op het dwarsdoorsnijdend thema van de SSH-sectorplannen wordt geen aanvullende rapportage aan de medezeggenschap verwacht. Omdat dit onderdeel beperkter van omvang is, er over de grenzen van faculteiten heen wordt samengewerkt, en er variatie is per universiteit, geldt dat deze inzet wordt meegenomen binnen het bovengenoemde kader van wettelijke bevoegdheden, waarbij de betrokkenheid van de medezeggenschap per universiteit wordt bepaald.

## 6. Toekomst en resultaten SSH-sectorplannen

**Het SSH-domein is er klaar voor. Binnen het domein is er veel energie om samen verder te werken aan de grote maatschappelijke uitdagingen. Ondanks de hoge werkdruk en beperkte onderzoekstijd hebben veel SSH-ers de wil en de ambitie om over de grenzen van hun disciplines en sectoren heen samenwerkingen aan te gaan. Zij beseffen dat maatschappelijke problemen zich niet houden aan disciplinaire grenzen en slaan daarom steeds meer de handen ineen om grote vraagstukken multidisciplinair te benaderen.**

De recente midterm review van het sectorplan Rechtsgeleerdheid maakt duidelijk dat het SSH-sector zeer goed in staat is om sectorplannen als vernieuwend en verbindend instrument in te zetten. Naast het feit dat er in de periode tot deze midterm review 200 formatieplaatsen werden gerealiseerd, uit sectorplangelden en eigen middelen, is op de dwarsdoorsnijdende thema's aantoonbaar voortgang geboekt vanuit een heldere focus op samenwerking. De duidelijke keuzes die in het sectorplan werden gemaakt, resulteren in meer samenhang en versterking van de verschillende facultaire profielen. De inzet van de sectorplangelden binnen de Rechtsgeleerdheid laat ook een positieve ontwikkeling zien op het gebied van diversiteit. In de nieuwe SSH-sectorplannen wordt een punt gemaakt van het breder kijken naar diversiteit dan alleen de verhouding mannen/vrouwen. De mogelijkheid tot het aanstellen van stafleden met behulp van de nieuwe sectorplangelden in aansluiting op bewust HR-beleid voor diversiteit, levert naar verwachting een verdere positieve bijdrage hieraan.

Langs deze lijnen werken we ook in de nu voorliggende sectorplannen. Daarenboven is een van de grootste inhoudelijke ambities van de huidige sectorplannen de multi- en interdisciplinaire benadering van complexe maatschappelijke problematieken. Het dwarsdoorsnijdende thema is hiervan het meest treffende voorbeeld, maar de maatschappelijke uitdagingen komen in alle sectorplannen naar voren en juist deze 'wicked problems' vereisen een disciplineoverstijgende investering. Door de investering in onderzoek en onderwijs op deze manier in te richten, nemen we ook maatschappelijke verantwoordelijkheid en ambiëren we de samenwerking tussen onze disciplines verder te versterken.

De afgelopen jaren hebben we binnen de SSH Raad en de landelijke decanenoverleggen op een vruchtbare manier toegewerkt naar deze interdisciplinaire samenwerking en we staan klaar om deze structurele investering in het SSH-domein op een effectieve manier te gebruiken. Het doel is een toonaangevende positie op de geprioriteerde thema's te bereiken, met een duidelijke doorwerking in de samenleving. Die maatschappelijke impact blijkt mede uit toepassing van wetenschappelijke inzichten in publiek debat en beleid en de uitwerking van maatschappelijke vraagstukken binnen de verschillende kennisagenda's. Verder verwachten we ook een significante impact in het onderwijs blijkend uit vernieuwing in de onderwijsprogrammering op de geprioriteerde thema's.

Naast de bovengenoemde inhoudelijke ambitie om de interdisciplinaire aanpak te versterken en een bijdrage te leveren aan de huidige maatschappelijke problemen wil de SSH Raad de komende jaren ook een aantal andere landelijke problemen aanpakken.

Een belangrijk voorbeeld is het huidige onderwijssysteem dat een aantal grote structurele problemen kent, waaronder de werkdruk en uitval bij leraren, het geringe animo om leraar te worden en te blijven, problemen in docentprofessionalisering, de toekomstbestendigheid van curricula, of de negatieve effecten van de schoolomgeving op de leermotivatie van leerlingen. In de hiervoor liggende sectorplannen wordt zowel vanuit de Geesteswetenschappen als Sociale wetenschappen (in het bijzonder de onderwijswetenschappen) veel aandacht voor deze maatschappelijke problematiek gevraagd. Omdat dit vraagstuk verder reikt dan het kader van de afzonderlijke sectorplannen, willen we in landelijke afstemming, gezamenlijk optrekken en met de relevante partners zoals de onderwijsraad, bijdragen aan oplossingen voor dit urgente en hardnekkige probleem.

Een ander dossier dat de SSH Raad en het SSH-domein de komende periode op de agenda willen houden is het zoeken naar een passend antwoord op de internationalisering van de studenteninstroom. De zorgen

die worden geuit rondom de toegankelijkheid en verengelsing van het hoger onderwijs in Nederland nemen we zeer serieus. Tegelijkertijd is internationalisering een cruciaal onderdeel van kwalitatief hoogwaardige wetenschap. Het gaat dan niet alleen over de instroom van internationale studenten maar ook over internationaal onderzoek, internationale samenwerking, internationale publicaties en "international classrooms". Internationalisering raakt aan de kern van waar het onderwijs om draait: jonge mensen voorbereiden op de maatschappij. De maatschappij is steeds internationaler aan het worden en de grote vraagstukken van deze tijd hebben een inherent internationaal karakter. Het is dan ook van maatschappelijk belang voor de huidige en voor toekomstige generaties om studenten hierop voor te bereiden zodat er door het internationaal delen van kennis en innovatie kan worden gezocht naar duurzame oplossingen voor de vragen waarvoor we staan.

Internationalisering moet dus een voorwaarde blijven van kwalitatief hoog onderwijs, maar tegelijkertijd moeten we voorkomen dat zij de toegankelijkheid van het onderwijs onder druk zet. De disbalans bij sommige studies tussen internationalisering en hoge studenteninstroom neemt het SSH-domein serieus. We willen in de komende jaren toewerken naar een nieuwe balans qua doelmatigheid van internationalisering. Hoe kunnen de voordelen van internationalisering worden gemaximaliseerd en de nadelen geminimaliseerd? En hoe kunnen we een kwalitatief hoog onderwijsklimaat blijven garanderen zonder studenten de baten van internationalisering te ontnemen?

Andere dossiers die we de komende jaren in landelijke afstemming willen aanpakken zijn de verdere implementatie van "Erkennen en Waarderen" en van de uitgangspunten van "Open Science", het verder ontwikkelen van een impactstrategie voor het SSH-domein, en het beter ontsluiten van SSH-kennis voor maatschappelijke organisaties, en het ontwikkelen van betere afstemming en regie op het ontwikkelen van landelijke infrastructuur; dossiers die hierboven reeds zijn benoemd. Dit moet ook leiden tot een rol van de SSH Raad als accelerator van grote missiegedreven onderzoeksprojecten.

De totstandkoming van deze sectorplannen is onderdeel en vrucht van dit positieve proces. De nu voorliggende plannen pakken doelgericht terreinen aan die binnen de sectoren prioriteit hebben. Ze zijn het resultaat van een proces waarmee we als SSH-domein drie jaar geleden zijn begonnen en dat is vormgegeven met in totaal 52 decanen, in landelijke afstemming, waarbij prioriteiten zijn gesteld en keuzes zijn gemaakt op basis van evaluatie en de analyse van domeinbeeld en sectorbeelden en in overeenstemming met de universitaire profilering. Dit laatste is een belangrijk punt. De prioriteitenkeuzes in de SSH-sectorplannen zijn gemaakt in lijn met de universitaire profileringen, want dat was een expliciet uitgangspunt. Ze botsen dus niet met de universitaire strategieën, maar versterken die juist en dragen bij aan grotere complementariteit en profilering van de instellingen.

Keuzes maken is niet makkelijk, maar het is met overtuiging gebeurd en er ligt nu een resultaat waar we als SSH trots op zijn. Het is het resultaat van een strategisch maar ook bottom-up gedreven proces in een domein dat positief vooruit durft te kijken en ook de hand reikt naar andere domeinen, zoals bèta en techniek. Ook hierin willen we de komende jaren meer stappen zetten. Maar de huidige sectorplannen leggen hiervoor al een basis. Om concrete voorbeelden te geven: menselijke technologie is een speerpunt in het sectorplan MGW, Humane Artificiële Intelligentie & de Gedataficeerde Samenleving is dat in het sectorplan GW en 'digitale wereld' is het gekozen dwarsdoorsnijdende thema. Samen maken ze dus dat met een ferme stap de uitdagingen en mogelijkheden die nieuwe technologie schept voor de samenleving een veel grotere plaats krijgt in SSH-onderzoek en -onderwijs. De investeringen hierin maken het ook mogelijk dat het SSH-domein nog meer relevante expertise kan leveren, nog sterker kan bijdragen aan het aangaan van de grote maatschappelijke uitdagingen en zo ook zijn maatschappelijke impact verder kan vergroten.

Deze investeringen geven, samen met de starters- en stimuleringsbeurzen, ook lucht aan een domein waar de werkdruk de afgelopen jaren onverminderd hoog is. Ze maken het mogelijk de basis voor hoogstaand onderzoek en onderwijs te versterken. Maar ze doen dat op specifieke punten, waardoor deze plannen ook dynamiek en vernieuwing aanjagen in onderzoek en onderwijs op cruciale gebieden. De effecten hiervan zullen dus breder doorwerken dan via deze investeringen alleen.

Juist in de afgelopen jaren is duidelijk geworden hoe belangrijk kennis en inzichten uit het SSH-domein zijn, ook voor een bijdrage aan het oplossen van complexe maatschappelijke problemen, zoals de coronapandemie, het duurzaamheidsvraagstuk en de digitale transitie. De sectorplannen brengen nieuw elan, uitdagende kansen en de mogelijkheid om de lange verwaarlozing van het SSH-domein eindelijk te keren.

## 7. KPI's SSH-sectorplannen 2022-2028

**Input-, proces- en output-KPI's** zijn uitgebreid beschreven in de afzonderlijke sectorplannen (zie hiervoor het document *Toelichting, bestedingsplannen en bijlagen*).

In de sectorplannen zijn ook de specifieke, **thematische outcome-KPI's voor elk van de drie sectorplannen** (Sociale Wetenschappen, Geesteswetenschappen en Dwarsdoersnijdend thema) opgenomen. Zij zijn te vinden in het document *Toelichting, bestedingsplannen en bijlagen* op p. 39 (Sociale Wetenschappen), p. 156 (Geesteswetenschappen) en p. 256 (Dwarsdoersnijdend thema).

Daarnaast zijn in de afzonderlijke sectorplannen **outcome-KPI's** geformuleerd voor de **Onderwijs-wetenschappen** (in het sectorplan Sociale Wetenschappen, p. 31) en voor de **Talen & Culturen** (in het sectorplan Geesteswetenschappen, p. 150).

Hier geven we de generieke **outcome-KPI's voor de SSH-sectorplannen als geheel**.

**Generieke outcome-KPI's voor de SSH-sectorplannen als geheel 2028**

Onderdeel	Knelpunt	Doelstelling	Maatregel	KPI
<b>Verlichten werkdruk</b>	Te weinig tijd / staf voor onderwijs en onderzoek in geprioriteerde thema's	Betere balans onderwijs / onderzoek voor stafleden	Aanstelling van extra, vaste UD's  Verzekeren van substantiële onderzoekscomponent binnen de aanstelling van deze UD's	Lagere werkdruk, blijkend uit: • Lagere student staf-ratio in 2028 t.o.v. 2022 • Lagere ervaren werkdruk zoals gemeten in personeelsenquêtes in 2028 t.o.v. 2022
	Hoge administratieve lastendruk	Betere ondersteuning op terrein van onderzoek en impact (zoals data-management, AVG, registraties, lab-beheer, etc.)	Aanstelling van gespecialiseerde ondersteuningsstaf (62 fte)	Medewerkers ervaren verlaging van de administratieve lasten in 2028 t.o.v. 2022
<b>Verbeteren loopbaanperspectief (talentbeleid)</b>	Teveel tijdelijke contracten	Meer doorgroei-mogelijkheden	Meer vaste UD-aanstellingen	Substantiële verlaging van percentage tijdelijke contracten in 2028 t.o.v. 2022  Aanstelling van staf binnen sectorplanningmiddelen bestaat voor meer dan 90% uit vaste aanstellingen
	Te weinig loopbaanperspectief voor UD's	Meer doorgroei mogelijkheden naar senior-posities voor talentvolle wetenschappers	Meer doorstroom-mogelijkheden van UD- naar UHD-posities	Er zijn 223 bevorderingen van UD naar UHD gerealiseerd
	Staf is niet in alle sectoren voldoende afspiegeling van de samenleving	Vergroting van diversiteit (qua gender, migratie-achtergrond, sociaal-economische achtergrond, eerste-generatie academici)	Expliciete aandacht voor diversiteit bij aanstellingen UD's en bevordering UHD's	Diversiteit in de verschillende dimensies is verbeterd in 2028 t.o.v. 2022
<b>Interdisciplinaire samenwerking</b>	Versnippering van onderzoek in domein SSH	Samenwerking over de grenzen van disciplines heen	Landelijke interdisciplinaire samenwerking op een reeks van thema's	Aantoonbare interdisciplinaire samenwerking op subthema's door opgezette samenwerkingsverbanden, landelijke consortia en interdisciplinaire onderzoek-aanvragen
<b>Verbeteren lokale infrastructuur</b>	Lokale infrastructuur is achtergebleven	Lokale infrastructuur wordt beter ondersteund	Investeringen in lokale apparatuur en digitale onderzoekstools, inclusief ondersteuning  Onderzoeksondersteuning versterkt met 62 fte vaste aanstellingen voor labbeheer en datascientists	Labs hebben up-to-date apparatuur (zowel fysiek als software)  Aantoonbaar betere ondersteuning in de labs en databeheer  Grotere rol infrastructuur in onderzoek
<b>Verbeteren organisatiegraad</b>	Lage organisatiegraad van domein en sectoren	Versterking organisatiegraad en governance van domein en sectoren	Formalisering SSH Raad, oprichting bureau met ondersteunende staf, versterking decanen-overleggen	SSH Raad is nationale gesprekspartner voor stakeholders (zoals UNL, KNAW, NWO, OCW)  SSH Raad zorgt aantoonbaar voor betere landelijke strategievorming en coördinatie  SSH Raad draagt aantoonbaar bij aan een grotere presentie van domein in nationale en internationale onderzoeksprogramma's
	Gebrek aan landelijke regie infrastructuur	Regie versterken	Instelling regie-groep Landelijk Beraad Digitale Infrastructuur SSH	Versterkte landelijke regie op de ontwikkeling van digitale infrastructuur  Totstandkoming kaders voor uitbouw dataverzameling  Totstandkoming landelijke expertise-hub voor ondersteuning bij opslag, beheer en analyse van data in samenwerking met SURF en e-science centra

## Bijlagen bij het hoofddocument

De overzichtstabellen van de inzet van de 70% uit de sectorplanmiddelen (de tweede tranche) die nu worden aangevraagd bij OCW zijn voor elk van de drie onderdelen van de SSH-sectorplannen te vinden in de hoofdtekst (op pp. 21-23), alsmede de totaaloverzichten voor 100% van de sectorplanmiddelen aangevraagd bij OCW.

In aanvulling daarop zijn in deze bijlagen te vinden:

- de overzichtstabellen van de totale bestedingen en aan te stellen fte's (beide tranches samen) inclusief de matching die door verschillende universiteiten wordt verschaft, in bijlagen 1.a en 1.b.
- de overzichtstabellen van de inzet van de 30% toegekend in 2022 (de eerste tranche) en het totaal van 100% (beide tranches samen) voor elk van de drie onderdelen van de SSH-sectorplannen, in bijlages 2.a tot en met 2.f.

### ***Bijlage 1. Overzicht budgetverdeling per universiteit inclusief aanvullende financiering***

**Bijlage 1.a** Bestedingen (totaal)

**Bijlage 1.b** Fte-verdeling (totaal)

### ***Bijlage 2. Overzicht inzet per sectorplan (1<sup>e</sup> tranche en totaal)***

**Bijlage 2.a** Bestedingstabel Sectorplan Maatschappij- en Gedragswetenschappen 1<sup>e</sup> tranche

**Bijlage 2.b** Bestedingstabel Sectorplan Maatschappij- en Gedragswetenschappen beide tranches

**Bijlage 2.c** Bestedingstabel Sectorplan Geesteswetenschappen 1<sup>e</sup> tranche

**Bijlage 2.d** Bestedingstabel Sectorplan Geesteswetenschappen beide tranches

**Bijlage 2.e** Bestedingstabel Sectorplan Dwarsdoorsnijdend thema SSH 1<sup>e</sup> tranche

**Bijlage 2.f** Bestedingstabel Sectorplan Dwarsdoorsnijdend thema SSH beide tranches

**Bijlage 1. Overzicht budgetverdeling per universiteit inclusief aanvullende financiering****Bijlage 1.a Bestedingen (totaal)**

Verdeling sectorplanmiddelen SSH-domein over universiteiten in miljoenen euro's (totaal van 1e en 2e tranche)															
	EUR	OU	RU***	RUG	TU/e***	TiU***	LEI	UM	UT	UU	UvA*	VU**	WUR*	SSH landelijk	totaal
Budgetverdeling UNL	9,400	1,500	6,300	8,600	-	6,500	8,400	4,600	1,300	7,000	10,300	6,300	-	-	70,200
SSH organisatievorming	-0,300	-0,050	-0,200	-0,300	-	-0,200	-0,300	-0,200	-0,050	-0,200	-0,400	-0,200	-0,020	2,220	-0,200
<b>Budget OCW per universiteit</b>	<b>9,100</b>	<b>1,450</b>	<b>6,100</b>	<b>8,300</b>	<b>0,200</b>	<b>6,300</b>	<b>8,100</b>	<b>4,400</b>	<b>1,250</b>	<b>6,800</b>	<b>9,900</b>	<b>6,100</b>	<b>-0,020</b>	<b>2,020</b>	<b>70,000</b>
Mogelijke aanvullende financiering	-	-	0,315	-	0,130	0,040	-	-	-	-	1,020	0,210	1,100	-	2,735
<b>Totaal budget inclusief evt. aanvullende financiering</b>	<b>9,100</b>	<b>1,450</b>	<b>6,415</b>	<b>8,300</b>	<b>0,330</b>	<b>6,340</b>	<b>8,100</b>	<b>4,400</b>	<b>1,250</b>	<b>6,800</b>	<b>10,920</b>	<b>6,310</b>	<b>1,080</b>	<b>2,020</b>	<b>72,735</b>

**Sectorplannen**

SW fte	2,500	0,600	2,311	2,210	-	2,262	3,064	2,260	0,787	2,490	3,600	3,250	0,888	-	26,153
SW infrastructuur	0,300	0,327	0,604	0,290	-	0,438	0,236	0,540	0,263	0,210	0,500	0,350	0,081	-	4,139
<b>SW totaal</b>	<b>2,800</b>	<b>0,927</b>	<b>2,915</b>	<b>2,500</b>	<b>-</b>	<b>2,700</b>	<b>3,300</b>	<b>2,800</b>	<b>1,050</b>	<b>2,700</b>	<b>4,100</b>	<b>3,600</b>	<b>0,969</b>	<b>-</b>	<b>30,292</b>
GW fte	1,122	0,223	2,085	3,680	-	2,242	3,254	0,425	-	2,700	4,300	1,275	-	-	21,306
GW infrastructuur	0,078	-	0,315	0,620	-	0,058	0,546	0,075	-	0,500	0,700	0,125	-	-	3,017
<b>GW totaal</b>	<b>1,200</b>	<b>0,223</b>	<b>2,400</b>	<b>4,300</b>	<b>-</b>	<b>2,300</b>	<b>3,800</b>	<b>0,500</b>	<b>-</b>	<b>3,200</b>	<b>5,000</b>	<b>1,400</b>	<b>-</b>	<b>-</b>	<b>24,323</b>
SSH fte dwarsdoorsnijdend thema	5,100	0,300	1,100	1,500	0,330	1,340	1,000	1,100	0,200	0,900	1,820	1,310	0,111	-	16,100
Totaal organisatievorming SSH landelijk	-	-	-	-	-	-	-	-	-	-	-	-	-	2,020	2,020
<b>SSH dwarsdoorsnijdend thema totaal</b>	<b>5,100</b>	<b>0,300</b>	<b>1,100</b>	<b>1,500</b>	<b>0,330</b>	<b>1,340</b>	<b>1,000</b>	<b>1,100</b>	<b>0,200</b>	<b>0,900</b>	<b>1,820</b>	<b>1,310</b>	<b>0,111</b>	<b>2,020</b>	<b>18,120</b>

**Totaal**

Totaal fte	8,722	1,123	5,496	7,390	0,330	5,844	7,318	3,785	0,987	6,090	9,720	5,835	0,969	-	63,559
Totaal infrastructuur	0,378	0,327	0,919	0,910	-	0,496	0,782	0,615	0,263	0,710	1,200	0,475	0,081	2,020	9,176
Totaal organisatievorming SSH landelijk	-	-	-	-	-	-	-	-	-	-	-	-	-	-	-
<b>Totaal sectorplannen</b>	<b>9,100</b>	<b>1,450</b>	<b>6,415</b>	<b>8,300</b>	<b>0,330</b>	<b>6,340</b>	<b>8,100</b>	<b>4,400</b>	<b>1,250</b>	<b>6,800</b>	<b>10,920</b>	<b>6,310</b>	<b>1,080</b>	<b>2,020</b>	<b>72,735</b>

\* aanvullende financiering van UvA en WUR is toegezegd

\*\* aanvullende financiering van VU is facultaire toezegging voor SSH dwarsdoorsnijdend thema

\*\*\* aanvullende financiering RU, TU/e en TiU zijn onder voorbehoud

## Bijlage 1.b Fte-verdeling (totaal)

Aan te stellen fte vanuit OCW-middelen (1e en 2e tranche samen) en eigen matching												
Universiteit	Fte SW			Fte GW			Fte SSH			Fte totaal		
	UD	labco*	totaal	UD	labco*	totaal	UD	labco*	totaal	UD	labco*	totaal
Erasmus Universiteit Rotterdam (EUR)	18	6	24	8	1	9	36	6	42	62	13	74
Open Universiteit (OU)	3	2	5	2	0	2	2	-	2	7	2	10
Radboud Universiteit (RU)	18	3	21	15	2	17	9	-	9	41	6	47
Rijksuniversiteit Groningen (RUG)	17	-	17	26	4	30	11	2	12	54	6	59
Technische Universiteit Eindhoven (TU/e)	-	-	-	-	-	-	3	-	3	3	-	3
Tilburg University (TiU)	17	4	21	16	2	18	10	1	11	43	7	50
Universiteit Leiden (LEI)	22	3	25	23	4	27	7	1	8	52	7	60
Universiteit Maastricht (UM)	16	2	18	3	1	4	8	1	9	27	4	31
Universiteit Twente (UT)	7	-	7	-	-	-	2	-	2	8	-	8
Universiteit Utrecht (UU)	19	2	21	19	3	22	6	2	8	44	7	51
Universiteit van Amsterdam (UvA)	28	4	32	30	5	35	14	-	14	72	9	81
Vrije Universiteit (VU)	25	2	27	9	1	10	10	-	10	44	3	48
Wageningen Universiteit (WUR)	6	1	7	-	-	-	1	-	1	7	1	8
Organisatievorming SSH centraal	-	-	-	-	-	-	-	-	-	-	-	-
<b>Totaal</b>	<b>196</b>	<b>29</b>	<b>225</b>	<b>151</b>	<b>23</b>	<b>174</b>	<b>117</b>	<b>12</b>	<b>129</b>	<b>464</b>	<b>64</b>	<b>528</b>

\*labco = afkorting voor labcoördinatie, datamanagement etc: - UFO-profiel onderwijs-, onderzoeksmedewerker en dataspecialist

**Bijlage 2. Overzicht inzet per sectorplan (1e tranche en totaal)****Bijlage 2.a Bestedingstabel Sectorplan Maatschappij- en Gedragwetenschappen 1<sup>e</sup> tranche**

Totaaltabel besteding Sectorplan Maatschappij- en Gedragwetenschappen per universiteit per thema (in K€) 1 <sup>e</sup> tranche (30% van OCW-middelen)												
OCW-budget in K€										Fte		
Universiteit	Faculteit	A: Methodologische innovatie	B: Interdisciplinaire thema's					C: Disciplinegerichte investering	Totaal	UD's en/of Postdocs*	Onderwijs-onderzoeksmedewerker/dataspecialist**	Totaal
		Infrastructuur, open science en nieuwe technieken	Veerkracht bij jeugd	Psychische aandoeningen	De menselijke factor in nieuwe technologieën	Maatschappelijke transitie en gedragsverandering	Maatschappelijke ongelijkheid en diversiteit	Onderwijswetenschappen				
Erasmus Universiteit Rotterdam (EUR)	Erasmus School of Social and Behavioural Sciences (ESSB)	100	175	-	-	260	175	130	840	5,3	1,8	7,1
Open Universiteit (OU)	Faculteit Psychologie Faculteit Onderwijswetenschappen	90	-	-	93	30	30	27	270	1,0	0,6	1,6
Radboud Universiteit (RU)	Faculteit der Sociale Wetenschappen	147	201	-	201	-	201	86	836	5,1	1,0	6,1
Rijksuniversiteit Groningen (RUG)	Faculteit Gedrags- en Maatschappijwetenschappen (FGM)	120	180	180	-	180	-	90	750	5,1	-	5,1
Tilburg University (TiU)	Tilburg School of Social and Behavioral Sciences	93	-	190	-	190	190	126	789	5,2	1,2	6,4
Universiteit Leiden (LEI)	Faculteit voor Governance and Global Affairs (FGGA) Faculteit der Sociale Wetenschappen (FSW)	78	235	214	-	235	-	216	978	6,5	0,9	7,5
Universiteit Maastricht (UM)	Faculty of Arts and Social Sciences (FASoS)	62	-	-	283	-	75	-	420	2,4	0,4	2,8
	Faculty of Psychology and Neuroscience (FPN)	78	-	210	-	-	132	-	420	2,4	0,4	2,8
Universiteit Twente (UT)	Faculteit Behavioural, Management and Social Sciences (BMS)	88	-	-	113	113	-	-	314	2,1	-	2,1
Universiteit Utrecht (UU)	Faculteit Sociale Wetenschappen (FSW) Faculteit Geowetenschappen (GEO) Faculteit Recht, Economie, Bestuurs- & Organisationswetenschappen (REBO)	70	232	-	139	-	232	139	812	5,8	-	5,8
Universiteit van Amsterdam (UvA)	Faculteit der Maatschappij- en Gedragwetenschappen (FMG)	135	-	287	287	-	287	123	1.119	7,5	1,1	8,6
Vrije Universiteit (VU)	Faculteit der Sociale Wetenschappen (FSW)	90	220	-	442	-	220	78	1.050	7,5	0,6	8,1
	Faculteit der Gedrags- en Bewegingswetenschappen (FGB)	-	-	-	-	-	-	-	-	-	-	-
Wageningen Universiteit (WUR)	Faculteit der Landbouw- en Milieuwetenschappen: departement Maatschappijwetenschappen (DMW)	-	-	-	-	-	-	-	-	-	-	-
<b>Totaal</b>		<b>1.151</b>	<b>1.243</b>	<b>1.081</b>	<b>1.558</b>	<b>1.008</b>	<b>1.542</b>	<b>1.015</b>	<b>8.598</b>	<b>55,9</b>	<b>7,9</b>	<b>63,8</b>

\* Op grond van de toekenning van de minister van de eerste tranche van 30% van de sectorplanmiddelen, vult een aantal universiteiten de budgetten voor UD's in 2022 en 2023 geheel of gedeeltelijk in met een eenmalig 2-jarig postdocprogramma. Deze middelen worden na afloop van deze eenmalige periode ook ingezet voor vaste aanstellingen van UD's.

\*\* Onder deze UFO-profielen vallen functies als labcoördinator, datasteward, etc.

## Bijlage 2.b Bestedingstabel Sectorplan Maatschappij- en Gedragwetenschappen beide tranches

Totaaltabel besteding Sectorplan Maatschappij- en Gedragwetenschappen per universiteit per thema (in K€) beide tranches (100% van OCW-middelen)													
OCW-budget in K€										Fte			
Universiteit	Faculteit	A: Methodologische innovatie	B: Interdisciplinaire thema's						C: Disciplinegerichte investering	Totaal	UD's en/of Postdocs*	Onderwijs- onderzoeks- medewerker/ dataspecialist**	Totaal
		Infrastructuur, open science en nieuwe technieken	Veerkracht bij jeugd	Psychische aandoeningen	De menselijke factor in nieuwe technologieën	Maatschappelijke transitie en gedragsverandering	Maatschappelijke ongelijkheid en diversiteit	Onderwijs- wetenschappen					
Erasmus Universiteit Rotterdam (EUR)	Erasmus School of Social and Behavioural Sciences (ESSB)	300	600	-	-	850	600	450	2.800	17,5	6,0	23,5	
Open Universiteit (OU)	Faculteit Psychologie Faculteit Onderwijswetenschappen	327	-	-	310	100	100	90	927	3,4	2,0	5,4	
Radboud Universiteit (RU)	Faculteit der Sociale Wetenschappen	580	592	-	592	-	592	444	2.800	17,1	3,3	20,4	
Rijksuniversiteit Groningen (RUG)	Faculteit Gedrags- en Maatschappijwetenschappen (FGM)	290	650	650	-	650	-	260	2.500	17,0	-	17,0	
Tilburg University (TIU)	Tilburg School of Social and Behavioral Sciences	438	-	624	-	624	624	390	2.700	17,4	4,0	21,4	
Universiteit Leiden (LEI)	Faculteit voor Governance and Global Affairs (FGGA) Faculteit der Sociale Wetenschappen (FSW)	473	727	646	-	727	-	727	3.300	21,8	3,1	24,9	
Universiteit Maastricht (UM)	Faculty of Arts and Social Sciences (FASoS)	270	-	-	696	-	434	-	1.400	8,0	1,2	9,2	
	Faculty of Psychology and Neuroscience (FPN)	270	-	696	-	-	434	-	1.400	8,0	1,2	9,2	
Universiteit Twente (UT)	Faculteit Behavioural, Management and Social Sciences (BMS)	150	-	-	410	360	-	130	1.050	6,9	-	6,9	
Universiteit Utrecht (UU)	Faculteit Sociale Wetenschappen (FSW)	-	-	-	-	-	-	-	-	-	-	-	
	Faculteit Geowetenschappen (GEO) Faculteit Recht, Economie, Bestuurs- & Organisationswetenschappen (REBO)	210	778	-	467	-	778	467	2.700	19,2	1,8	21,0	
Universiteit van Amsterdam (UvA)	Faculteit der Maatschappij- en Gedragwetenschappen (FMG)	452	-	893	893	-	893	569	3.700	25,0	3,6	28,6	
Vrije Universiteit (VU)	Faculteit der Sociale Wetenschappen (FSW)	350	780	-	1.430	-	780	260	3.600	25,0	2,0	27,0	
	Faculteit der Gedrags- en Bewegingswetenschappen (FGB)	-	-	-	-	-	-	-	-	-	-	-	
Wageningen Universiteit (WUR)	Faculteit der Landbouw- en Milieuwetenschappen: departement Maatschappijwetenschappen (DMW)	-	-	-	-	-	-	-	-	-	-	-	
<b>Totaal</b>		<b>4.222</b>	<b>4.127</b>	<b>3.509</b>	<b>4.747</b>	<b>3.380</b>	<b>5.235</b>	<b>3.657</b>	<b>28.877</b>	<b>186,3</b>	<b>28,2</b>	<b>214,5</b>	

\* Op grond van de toekenning van de minister van de eerste tranche van 30% van de sectorplannemiddelen, vult een aantal universiteiten de budgetten voor UD's in 2022 en 2023 geheel of gedeeltelijk in met een eenmalig 2-jarig postdocprogramma. Deze middelen worden na afloop van deze eenmalige periode ook ingezet voor vaste aanstellingen van UD's.

\*\* Onder deze UFO-profielen vallen functies als labcoördinator, datasteward, etc.

Bijlage 2.c Bestedingstabel Sectorplan Geesteswetenschappen 1<sup>e</sup> tranche

Totaaltabel besteding Sectorplan Geesteswetenschappen per universiteit per thema (in K€) 1 <sup>e</sup> tranche (30% van OCW-middelen)											
OCW-budget in K€								Fte			
Universiteit	Faculteit	A: Interdisciplinaire thema's		B: Talen & Culturen	Lab-coördinatie	Infrastructuur	Totaal	UD's *	Onderwijs-onderzoeks-medewerker/dataspecialist**	Totaal	
		Humane Artificiële Intelligentie	Cultureel Erfgoed & Identiteit								
Erasmus Universiteit Rotterdam (EUR)	Faculteit der Wijsbegeerte Erasmus School of History, Culture and Communication	117	196	-	25	23	361	2,4	0,3	2,7	
Open Universiteit (OU)	Faculteit Cultuur en Rechtswetenschappen	31	32	-	5	-	68	0,5	0,1	0,5	
Radboud Universiteit (RU)	Faculteit der Letteren Faculteit der Filosofie, Theologie & Religiewetenschappen	186	186	149	48	119	688	4,2	0,7	4,9	
Rijksuniversiteit Groningen (RUG)	Faculteit der Letteren Faculteit Wijsbegeerte Faculteit Godgeleerdheid en Godsdienstwetenschap	390	390	234	90	180	1.284	7,8	1,2	9,0	
Tilburg University (TIU)	Tilburg School of Humanities and Digital Sciences Tilburg School of Catholic Theology	230	230	154	51	17	682	4,8	0,7	5,5	
Universiteit Leiden (LEI)	Faculteit der Archeologie Faculteit Geesteswetenschappen	330	330	233	78	163	1.134	6,9	1,1	8,0	
Universiteit Maastricht (UM)	Faculty of Arts and Social Sciences	39	39	39	11	31	159	0,9	0,2	1,1	
Universiteit Utrecht (UU)	Faculteit Geesteswetenschappen	301	301	151	69	152	974	5,7	0,9	6,6	
Universiteit van Amsterdam (UvA)	Faculteit der Geesteswetenschappen	401	401	277	95	191	1.365	8,4	1,3	9,7	
Vrije Universiteit (VU)	Faculteit der Geesteswetenschappen Faculteit Religie en Theologie	78	156	117	32	36	419	2,7	0,4	3,1	
<b>Totaal</b>		<b>2.103</b>	<b>2.261</b>	<b>1.354</b>	<b>504</b>	<b>912</b>	<b>7.134</b>	<b>44,3</b>	<b>6,7</b>	<b>51,0</b>	

\* Op grond van de toekenning van de minister van de eerste tranche van 30% van de sectorplanmiddelen, vult een aantal universiteiten de budgetten voor UD's in 2022 en 2023 geheel of gedeeltelijk in met een eenmalig 2-jarig postdocprogramma. Deze middelen worden na afloop van deze eenmalige periode ook ingezet voor vaste aanstellingen van UD's.

\*\* Onder deze UFO-profielen vallen functies als labcoördinator, datasteward, etc.

## Bijlage 2.d Bestedingstabel Sectorplan Geesteswetenschappen beide tranches

Totaaltabel besteding Sectorplan Geesteswetenschappen per universiteit per thema (in K€) beide tranches (100% van OCW-middelen)											
OCW-budget in K€								Fte			
Universiteit	Faculteit	A: Interdisciplinaire thema's		B: Talen & Culturen	Lab-coördinatie	Infrastructuur	Totaal	UD's *	Onderwijs-onderzoeks-medewerker/dataspecialist**	Totaal	
		Humane Artificiële Intelligentie	Cultureel Erfgoed & Identiteit								
<b>Erasmus Universiteit Rotterdam (EUR)</b>	Faculteit der Wijsbegeerte Erasmus School of History, Culture and Communication	390	650	-	82	78	<b>1.200</b>	8,0	1,1	<b>9,1</b>	
<b>Open Universiteit (OU)</b>	Faculteit Cultuur en Rechtswetenschappen	104	104	-	15	-	<b>223</b>	1,6	0,2	<b>1,8</b>	
<b>Radboud Universiteit (RU)</b>	Faculteit der Letteren Faculteit der Filosofie, Theologie & Religiewetenschappen	650	650	520	165	315	<b>2.300</b>	14,0	2,2	<b>16,2</b>	
<b>Rijksuniversiteit Groningen (RUG)</b>	Faculteit der Letteren Faculteit Wijsbegeerte Faculteit Godgeleerdheid en Godsdienstwetenschap	1.300	1.300	780	300	620	<b>4.300</b>	26,0	4,0	<b>30,0</b>	
<b>Tilburg University (TIU)</b>	Tilburg School of Humanities and Digital Sciences Tilburg School of Catholic Theology	780	780	520	162	58	<b>2.300</b>	16,0	2,2	<b>18,2</b>	
<b>Universiteit Leiden (LEI)</b>	Faculteit der Archeologie Faculteit Geesteswetenschappen	1.106	1.106	781	261	546	<b>3.800</b>	23,0	3,5	<b>26,5</b>	
<b>Universiteit Maastricht (UM)</b>	Faculty of Arts and Social Sciences	130	130	130	35	75	<b>500</b>	3,0	0,5	<b>3,5</b>	
<b>Universiteit Utrecht (UU)</b>	Faculteit Geesteswetenschappen	990	990	495	225	500	<b>3.200</b>	19,0	3,0	<b>22,0</b>	
<b>Universiteit van Amsterdam (UvA)</b>	Faculteit der Geesteswetenschappen	1.352	1.352	934	318	644	<b>4.600</b>	28,0	4,2	<b>32,2</b>	
<b>Vrije Universiteit (VU)</b>	Faculteit der Geesteswetenschappen Faculteit Religie en Theologie	260	520	390	105	125	<b>1.400</b>	9,0	1,4	<b>10,4</b>	
<b>Totaal</b>		<b>7.062</b>	<b>7.582</b>	<b>4.550</b>	<b>1.668</b>	<b>2.961</b>	<b>23.823</b>	<b>147,6</b>	<b>22,3</b>	<b>169,9</b>	

\* Op grond van de toekenning van de minister van de eerste tranche van 30% van de sectorplanmiddelen, vult een aantal universiteiten de budgetten voor UD's in 2022 en 2023 geheel of gedeeltelijk in met een eenmalig 2-jarig postdocprogramma. Deze middelen worden na afloop van deze eenmalige periode ook ingezet voor vaste aanstellingen van UD's.

\*\* Onder deze UFO-profielen vallen functies als labcoördinator, datasteward, etc.

Bijlage 2.e Bestedingstabel Sectorplan Dwarsdoorsnijdend thema SSH 1<sup>e</sup> tranche

Totaaltabel besteding Sectorplan Dwarsdoorsnijdend thema SSH per universiteit per thema (in K€)											
OCW-budget in K€											Fte
Universiteit	Faculteit	Interdisciplinaire thema: Welvaart, participatie en burgerschap in een digitale wereld						Totaal	UD's en/of Postdocs*	Onderwijs- onderzoeks- medewerker/ dataspecialist**	Totaal
		Welvaart, werk en ondernemerschap	Onderwijs, burgerschap en democratie	Communicatie, informatie en sociale ongelijkheid	Recht, privacy en veiligheid	Welzijn en gezondheid	Organisatie SSH-domein landelijk				
Erasmus Universiteit Rotterdam (EUR)	Rotterdam School of Management, Erasmus University (RSM)	270	-	-	-	-	-	1.500	3,0	0,3	3,3
	Erasmus School of Economics (ESE)	260	-	-	-	-	-		2,4	0,6	3,0
	Erasmus School of Law (ESL)	260	-	-	-	-	-		2,1	0,3	2,4
	Erasmus School of Social and Behavioural Sciences (ESSB)	620	-	-	-	-	-		2,1	0,3	2,4
	Erasmus School of History, Culture and Communication (ESHCC)	90	-	-	-	-	-		0,9	0,1	1,0
	Erasmus School of Philosophy (ESPhil)	-	-	-	-	-	-		0,3	0,1	0,4
Open Universiteit (OU)	Faculteit Rechtswetenschappen	-	-	-	100	-	-	100	0,5	-	0,5
	Faculteit Managementwetenschappen	-	-	-	-	-	-		0,2	-	0,2
Radboud Universiteit (RU)	Faculteit Filosofie, Theologie en Religiewetenschappen (FTR)	-	-	41	-	-	-	328	0,3	-	0,3
	Faculteit Managementwetenschappen	-	-	80	-	81	-		1,4	-	1,4
	Faculteit Letteren	-	-	57	-	-	-		0,3	-	0,3
	Faculteit Rechten	-	-	69	-	-	-		0,3	-	0,3
Rijksuniversiteit Groningen (RUG)	Faculteit Gedrag en Maatschappijwetenschappen	-	-	90	-	-	-	452	0,7	0,1	0,8
	Faculteit Economie en Bedrijfskunde	-	-	156	-	-	-		1,1	0,2	1,2
	Faculteit Letteren	-	-	90	-	-	-		0,8	0,1	0,9
	Faculteit Rechtswetenschappen	-	-	90	-	-	-		0,6	0,1	0,7
	Faculteit Godgeleerdheid	-	-	13	-	-	-		0,0	-	0,0
	Faculteit Wijsbegeerte	-	-	13	-	-	-		0,1	-	0,1
Technische Universiteit Eindhoven (TU/e)	Faculty Industrial Engineering & Innovation Sciences	-	-	-	-	-	-	-	0,5	-	0,5
Tilburg University (TIU)	Tilburg School of Social and Behavioral Sciences (TSB)	-	-	-	-	101	-	390	0,8	-	0,8
	Tilburg School of Humanities and Digital Sciences (TSHD)	-	-	-	-	78	-		0,6	-	0,6
	Tilburg Law School (TLS)	-	-	-	-	78	-		0,6	-	0,6
	Tilburg School of Economics and Management (TISEM)	-	-	-	-	78	-		0,6	-	0,6
	Tilburg School of Catholic Theology (TST)	-	-	-	-	39	-		0,3	-	0,3
	Beheerskosten IT lab	-	-	-	-	16	-		-	0,2	-
Universiteit Leiden (LEI)	Faculteit der Rechtsgeleerdheid (FDR)	-	-	-	94	19	-	302	0,9	-	0,9
	Faculteit der Geesteswetenschappen (FGW)	-	-	-	45	29	-		0,5	0,2	0,7
	Faculteit der Sociale Wetenschappen (FSW)	-	-	-	29	29	-		0,4	-	0,4
	Faculty of Governance and Global Affairs (FGGA)	-	-	-	57	-	-		0,4	-	0,4
Universiteit Maastricht (UM)	Faculty of Arts and Social Sciences (FASoS)	-	78	-	-	-	-	335	0,6	-	0,6
	Faculty of Psychology and Neuroscience (FPN)	-	78	-	-	-	-		0,6	-	0,6
	Faculty of Law	-	78	-	-	-	-		0,6	-	0,6
	School of Business and Economics (SBE)	-	78	-	-	-	-		0,6	-	0,6
	Labondersteuning	-	23	-	-	-	-		-	0,4	0,4
Universiteit Twente (UT)	Technische Natuurwetenschappen en Behavioural, Management and Social Sciences (BMS)	86	-	-	-	-	-	86	0,5	-	0,5
Universiteit Utrecht (UU)	Faculteit Geesteswetenschappen (GW)	-	-	95	-	-	-	285	0,6	-	0,6
	Faculteit Sociale Wetenschappen (SW)	-	-	95	-	-	-		0,6	-	0,6
	Faculteit Recht, Economie, Bestuur en Organisatie (REBO)	-	-	95	-	-	-		0,6	-	0,6
	Labondersteuning	-	-	-	-	-	-		-	0,5	0,5
Universiteit van Amsterdam (UvA)	Faculteit der Rechtsgeleerdheid (FdR)	-	65	-	-	-	-	445	0,8	-	0,8
	Faculteit Economie en Bedrijfskunde (FEB)	-	73	-	-	-	-		0,8	-	0,8
	Faculteit der Geesteswetenschappen (FGw)	-	134	-	-	-	-		0,8	-	0,8
	Faculteit der Maatschappij- en Gedragwetenschappen (FMG)	-	173	-	-	-	-		1,3	-	1,3
Vrije Universiteit (VU)	Faculteit der Gedrags- en Bewegingswetenschappen (FGB)	-	28	28	-	-	-	300	0,5	-	0,5
	Faculteit der Geesteswetenschappen (FGW)	-	-	28	-	-	-		0,2	-	0,2
	Faculteit Religie en Theologie (FRT)	-	28	-	-	-	-		0,2	-	0,2
	Faculteit der Sociale Wetenschappen (FSW)	-	20	28	-	-	-		0,4	-	0,4
	Faculteit der Rechtsgeleerdheid (RCH)	-	-	56	-	-	-		0,4	-	0,4
	School of Business and Economics (SBE)	-	28	56	-	-	-		0,8	-	0,8
Wageningen Universiteit (WUR)	Faculteit der Landbouw- en Milieuwetenschappen: departement Maatschappijwetenschappen (DMW)	-	-	-	-	-	-	-	-	-	
Organisatie SSH-domein landelijk	Wordt verrekend via UU	-	-	-	-	-	743	743	-	-	-
<b>Totaal</b>		<b>1.586</b>	<b>884</b>	<b>1.180</b>	<b>325</b>	<b>548</b>	<b>743</b>	<b>5.266</b>	<b>33,3</b>	<b>3,5</b>	<b>36,8</b>

\* Op grond van de toekenning van de minister van de eerste tranche van 30% van de sectorplanmiddelen, vult een aantal universiteiten de budgetten voor UD's in 2022 en 2023 geheel of gedeeltelijk in met een eenmalig 2-jarig postdocprogramma. Deze middelen worden na afloop van deze eenmalige periode ook ingezet voor vaste aanstellingen van UD's.

\*\* Onder deze UFO-profielen vallen functies als labcoördinator, datasteward, etc.

## Bijlage 2.f Bestedingstabel Sectorplan Dwarsdoorsnijdend thema SSH beide tranches

Totaaltabel besteding Sectorplan Dwarsdoorsnijdend thema SSH per universiteit per thema (in K€) beide tranches (100% van OCW-middelen)											
OCW-budget in K€									Fte		
Universiteit	Faculteit	Interdisciplinaire thema: Welvaart, participatie en burgerschap in een digitale wereld						Totaal	UD's en/of Postdocs*	Onderwijs- onderzoeks- medewerker/ dataspecialist**	Totaal
		Welvaart, werk en ondernemerschap	Onderwijs, burgerschap en democratie	Communicatie, informatie en sociale ongelijkheid	Recht, privacy en veiligheid	Welzijn en gezondheid	Organisatie SSH-domein landelijk				
Erasmus Universiteit Rotterdam (EUR)	Rotterdam School of Management, Erasmus University (RSM)	1.374	-	-	-	-	-	5.100	10,0	1,0	11,0
	Erasmus School of Economics (ESE)	1.190	-	-	-	-	-		8,0	2,0	10,0
	Erasmus School of Law (ESL)	985	-	-	-	-	-		7,0	1,0	8,0
	Erasmus School of Social and Behavioural Sciences (ESSB)	985	-	-	-	-	-		7,0	1,0	8,0
	Erasmus School of History, Culture and Communication (ESHCC)	413	-	-	-	-	-		3,0	0,3	3,3
Erasmus School of Philosophy (ESPhil)	153	-	-	-	-	-	-	1,0	0,3	1,3	
Open Universiteit (OU)	Faculteit Rechtswetenschappen	-	-	-	200	-	-	300	1,5	-	1,5
	Faculteit Managementwetenschappen	-	-	-	100	-	-		0,8	-	0,8
Radboud Universiteit (RU)	Faculteit Filosofie, Theologie en Religiewetenschappen (FTR)	-	-	125	-	-	-	1.000	1,0	-	1,0
	Faculteit Managementwetenschappen	-	-	375	-	250	-		4,8	-	4,8
	Faculteit Letteren	-	-	125	-	-	-		1,0	-	1,0
	Faculteit Rechten	-	-	125	-	-	-		1,0	-	1,0
Rijksuniversiteit Groningen (RUG)	Faculteit Gedrag en Maatschappijwetenschappen	-	-	310	-	-	-	1.500	2,2	0,3	2,5
	Faculteit Economie en Bedrijfskunde	-	-	489	-	-	-		3,5	0,5	4,0
	Faculteit Letteren	-	-	376	-	-	-		2,7	0,4	3,1
	Faculteit Rechtswetenschappen	-	-	279	-	-	-		2,0	0,3	2,3
	Faculteit Godgeleerdheid	-	-	13	-	-	-		0,1	-	0,1
Faculteit Wijsbegeerte	-	-	33	-	-	-	0,2	-	0,2		
Technische Universiteit Eindhoven (TU/e)	Faculty Industrial Engineering & Innovation Sciences	130	-	-	-	70	-	200	1,5	-	1,5
Tilburg University (TIU)	Tilburg School of Social and Behavioral Sciences (TSB)	-	-	-	-	338	-	1.300	2,6	-	2,6
	Tilburg School of Humanities and Digital Sciences (TSHD)	-	-	-	-	260	-		2,0	-	2,0
	Tilburg Law School (TLS)	-	-	-	-	260	-		2,0	-	2,0
	Tilburg School of Economics and Management (TISEM)	-	-	-	-	260	-		2,0	-	2,0
	Tilburg School of Catholic Theology (TST)	-	-	-	-	130	-		1,0	-	1,0
	Beheerskosten IT lab	-	-	-	-	52	-		-	0,7	-
Universiteit Leiden (LEI)	Faculteit der Rechtsgeleerdheid (FDR)	-	-	-	361	45	-	1.000	3,1	-	3,1
	Faculteit der Geesteswetenschappen (FGW)	-	-	-	142	90	-		1,5	0,8	2,3
	Faculteit der Sociale Wetenschappen (FSW)	-	-	-	90	90	-		1,4	-	1,4
	Faculty of Governance and Global Affairs (FGGA)	-	-	-	181	-	-		1,4	-	1,4
Universiteit Maastricht (UM)	Faculty of Arts and Social Sciences (FASoS)	-	250	-	-	-	-	1.100	1,9	-	1,9
	Faculty of Psychology and Neuroscience (FPN)	-	250	-	-	-	-		1,9	-	1,9
	Faculty of Law	-	250	-	-	-	-		1,9	-	1,9
	School of Business and Economics (SBE)	-	250	-	-	-	-		1,9	-	1,9
	Labondersteuning	-	100	-	-	-	-		-	1,3	1,3
Universiteit Twente (UT)	Technische Natuurwetenschappen en Behavioural, Management and Social Sciences (BMS)	200	-	-	-	-	-	200	1,5	-	1,5
Universiteit Utrecht (UU)	Faculteit Geesteswetenschappen (GW)	-	-	258	-	-	-	900	2,0	-	2,0
	Faculteit Sociale Wetenschappen (SW)	-	-	258	-	-	-		2,0	-	2,0
	Faculteit Recht, Economie, Bestuur en Organisatie (REBO)	-	-	258	-	-	-		2,0	-	2,0
	Labondersteuning	-	-	126	-	-	-		-	1,7	1,7
Universiteit van Amsterdam (UvA)	Faculteit der Rechtsgeleerdheid (FdR)	-	343	-	-	-	-	1.600	2,6	-	2,6
	Faculteit Economie en Bedrijfskunde (FEB)	-	343	-	-	-	-		2,6	-	2,6
	Faculteit der Geesteswetenschappen (FGw)	-	343	-	-	-	-		2,6	-	2,6
	Faculteit der Maatschappij- en Gedragwetenschappen (FMG)	-	571	-	-	-	-		4,4	-	4,4
	Faculteit der Gedrags- en Bewegingswetenschappen (FGB)	-	109	109	-	-	-		1,6	-	1,6
Vrije Universiteit (VU)	Faculteit der Geesteswetenschappen (FGW)	-	-	109	-	-	-	1.100	0,8	-	0,8
	Faculteit Religie en Theologie (FRT)	-	76	-	-	-	-		0,6	-	0,6
	Faculteit der Sociale Wetenschappen (FSW)	-	109	76	-	-	-		1,4	-	1,4
	Faculteit der Rechtsgeleerdheid (RCH)	-	-	185	-	-	-		1,4	-	1,4
	School of Business and Economics (SBE)	-	109	218	-	-	-		2,5	-	2,5
	Wageningen Universiteit (WUR)	Faculteit der Landbouw- en Milieuwetenschappen: departement Maatschappijwetenschappen (DMW)	-	-	-	-	-		-	-	-
Organisatie SSH-domein landelijk	Wordt verrekend via UU	-	-	-	-	-	2.000	2.000	-	-	-
<b>Totaal</b>		<b>5.430</b>	<b>3.103</b>	<b>3.847</b>	<b>1.074</b>	<b>1.846</b>	<b>2.000</b>	<b>17.300</b>	<b>110,9</b>	<b>11,6</b>	<b>122,5</b>

\* Op grond van de toekenning van de minister van de eerste tranche van 30% van de sectorplanmiddelen, vult een aantal universiteiten de budgetten voor UD's in 2022 en 2023 geheel of gedeeltelijk in met een eenmalig 2-jarig postdocprogramma. Deze middelen worden na afloop van deze eenmalige periode ook ingezet voor vaste aanstellingen van UD's.

\*\* Onder deze UFO-profielen vallen functies als labcoördinator, datasteward, etc.

## Colofon

### SSH Raad

#### *Voorzitter*

**Prof. dr. Bas van Bavel**

Vice-voorzitter Sociaal-Wetenschappelijke Raad (KNAW)

#### *Leden*

**Prof. dr. Keimpe Algra**

Voorzitter Raad voor Geesteswetenschappen (KNAW)

**Prof. dr. Agneta Fischer**

Voorzitter Decanenoverleg Sociale Wetenschappen

**Prof. dr. Joanne van der Leun**

Voorzitter Raad van Decanen Rechtsgeleerdheid

**Prof. dr. Peter Verhoef**

Voorzitter Landelijk Decanenoverleg Economie en Bedrijfskunde

**Prof. dr. Anthonya Visser**

Voorzitter Disciplineoverleg Letteren en Geesteswetenschappen

#### *Secretaris*

secretariaat.SSHraad@uu.nl

www.sshraad.nl

1 februari 2023